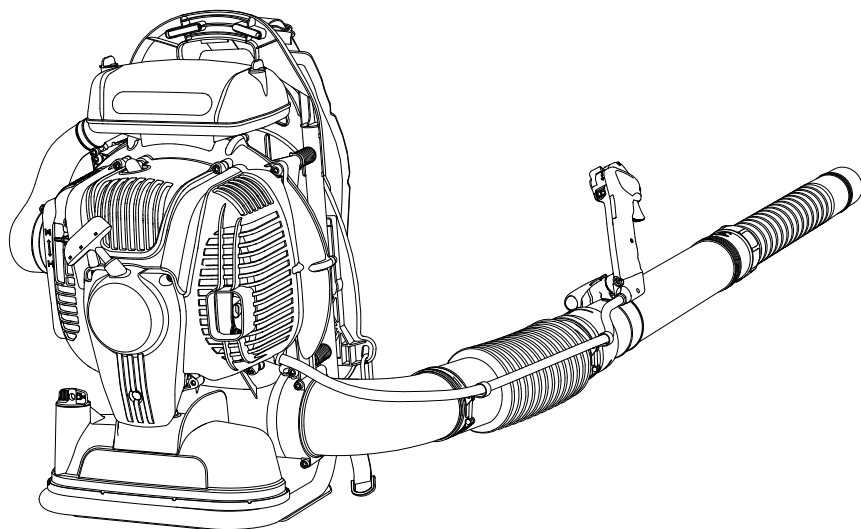
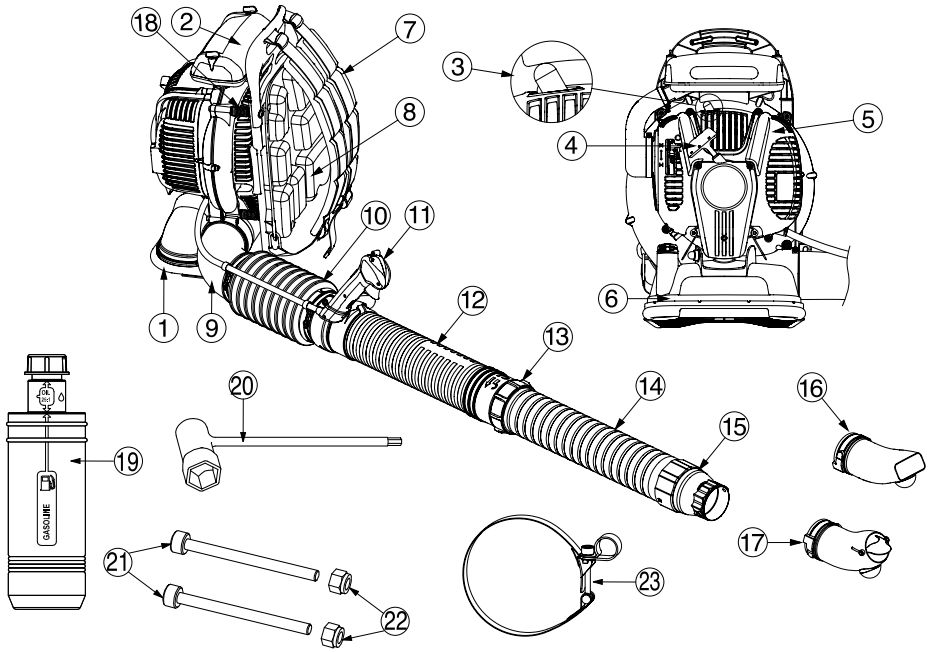


BV 901 – SA 9010

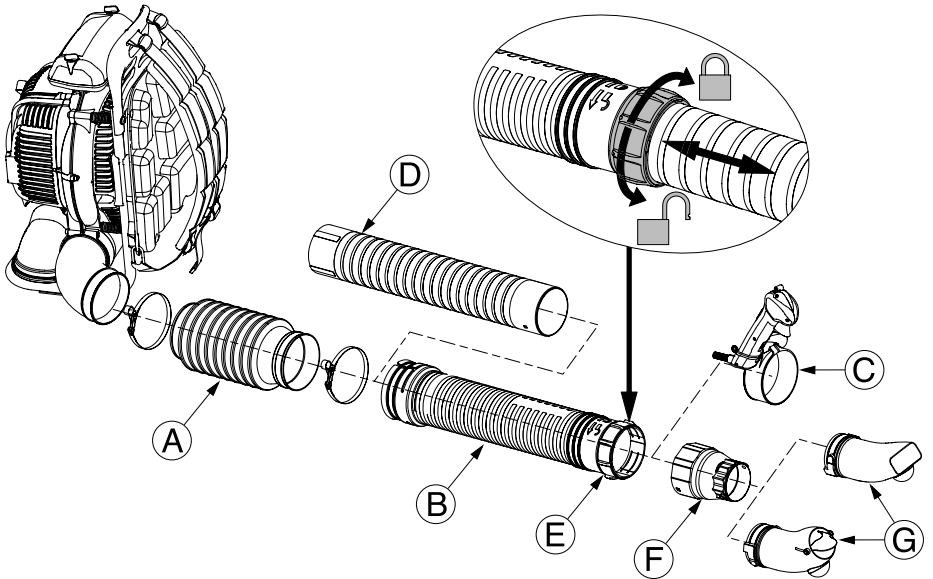
NL GEBRUIKS- EN ONDERHOUDSHANDLEIDING

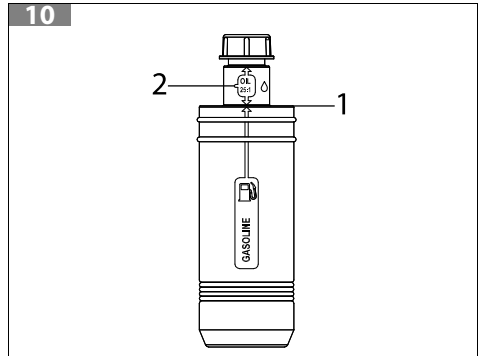
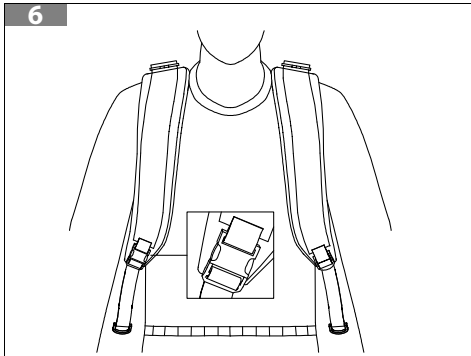
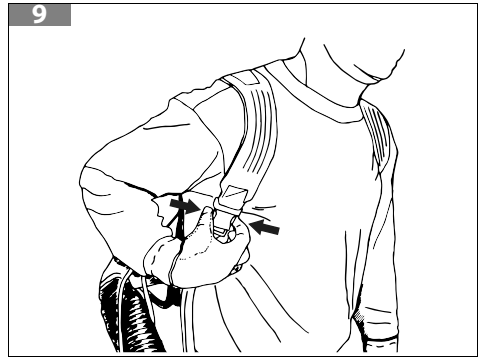
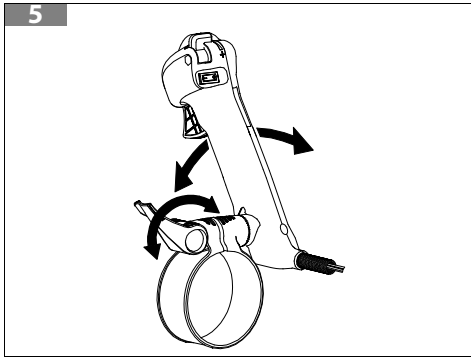
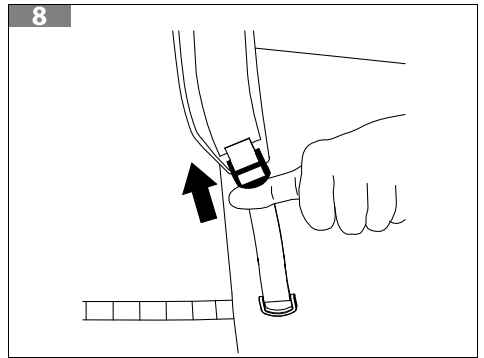
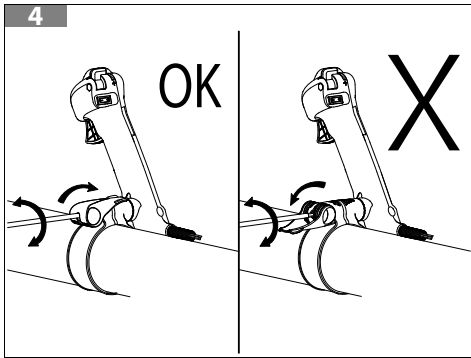
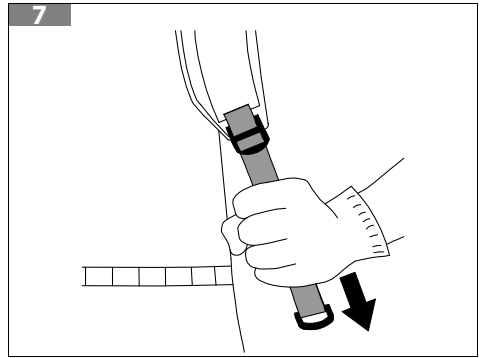
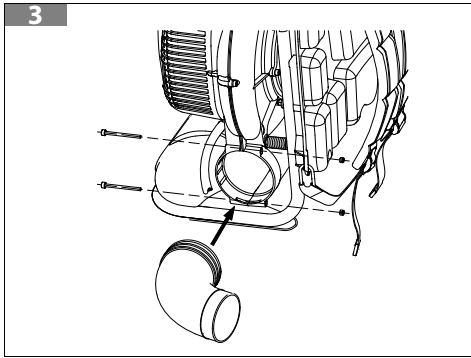


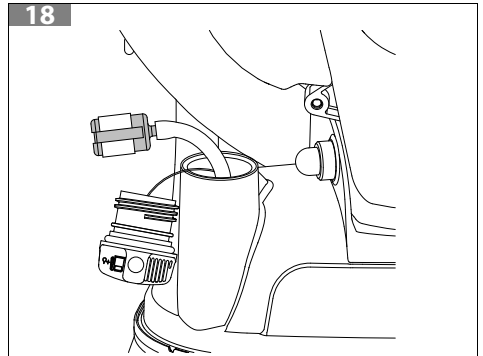
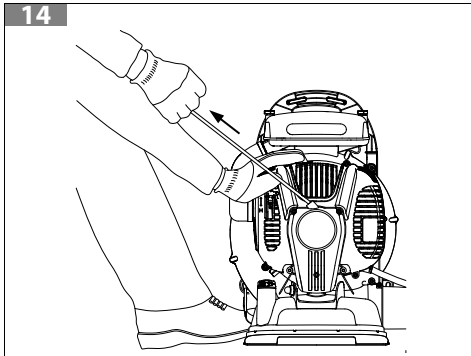
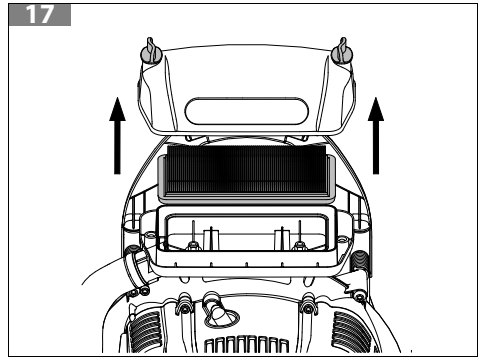
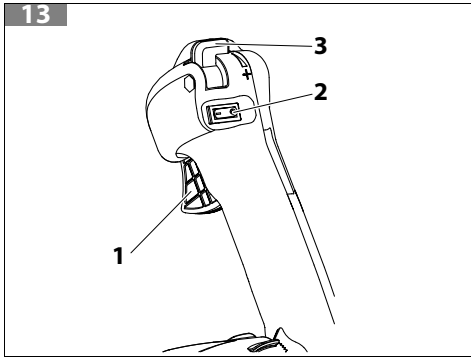
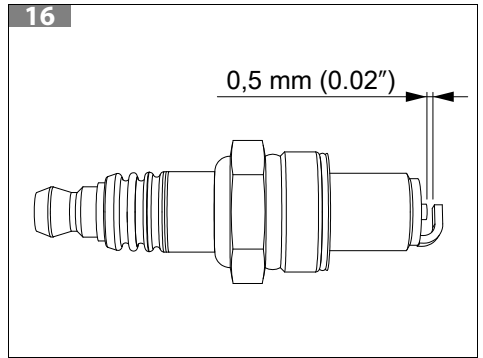
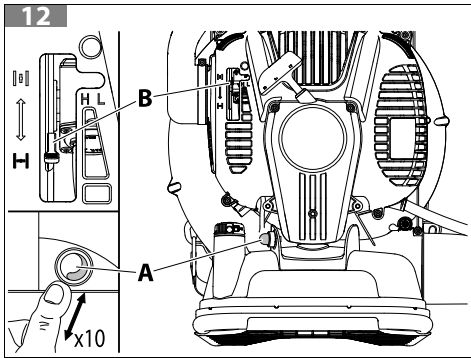
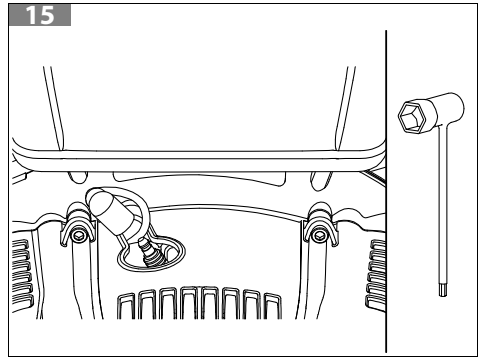
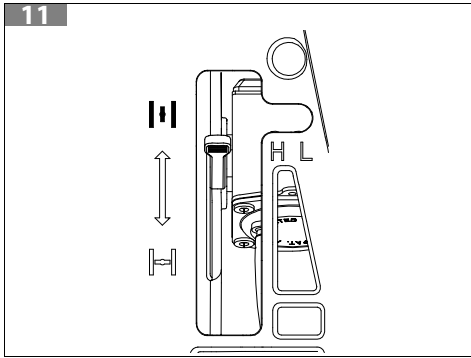
1

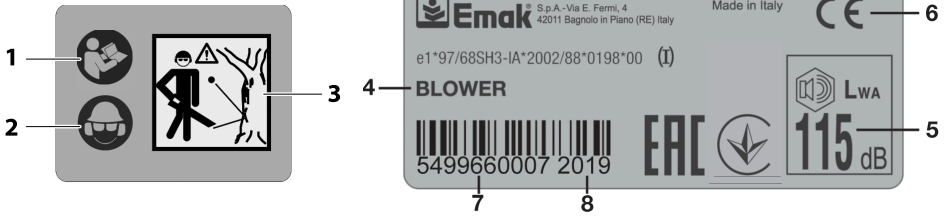


2









Vertaling van de originele instructies

1 INLEIDING	8
1.1 HOE DE HANDLEIDING TE LEZEN	8
2 DE MACHINE LEREN KENNEN	9
2.1 BESCHRIJVING VAN DE MACHINE EN TOEPASSING	9
2.1.1 BEDOELD GEBRUIK	9
2.1.2 NIET-BEDOELD GEBRUIK	9
2.2 ALGEMENE VEILIGHEIDSVORSCHRIFTEN	10
3 VERKLARING VAN DE SYMBOLEN EN VEILIGHEIDSWAARSCHUWINGEN (FIG. 19)	11
4 ONDERDELEN VAN DE MACHINE (FIG. 1)	11
5 VEILIGHEIDSVORSCHRIFTEN	12
6 PERSOONLIJKE BESCHERMINGSMIDDELEN (PBM)	13
7 MONTAGE	14
7.1 MONTAGE VAN DE BUIZEN/HANDGREEP	14
7.2 DE HANDGREEP AFSTELLEN	15
7.3 HET DRAAGSTEL EN DE SNELONTKOPPELING AFSTELLEN	15
8 STARTEN	15
8.1 BRANDSTOF	15
8.2 DE TANK VULLEN	17
9 GEBRUIK VAN DE MACHINE	18
9.1 BEDIENINGEN VAN DE BLOWER – HANDGREEP (FIG. 13)	18
9.2 STARTEN VAN DE MACHINE	18
9.3 EEN KOUDE MOTOR STARTEN (OF EEN MOTOR DIE LANGER DAN 30 MINUTEN UITGESCHAKELD IS GEWEEST)	18
9.4 EEN WARMER MOTOR STARTEN	19
9.5 PROCEDURE VOOR VERZOPEN MOTOR	19
9.6 INLOPEN VAN DE MOTOR	20
9.7 DE MOTOR STOPPEN	20
10 BEDRIJFSWIJZEN EN WERKTECHNIEKEN	21
10.1 WERKTECHNIEKEN	22
10.2 BEËINDIGING VAN HET WERK	22
11 ONDERHOUD	23
11.1 GEWOON ONDERHOUD	23
11.2 LUCHTFILTER	23
11.3 BRANDSTOFFILTER	23
11.4 MOTOR	24
11.5 BOUGIE	24
11.6 VENTILATORDEKSEL	24
11.7 CARBURATOR	24
11.8 UITLAAT	25
11.9 CONFORMITEIT VAN DE GASEMISSIES	25
11.10 BUITENGEWOON ONDERHOUD	26
11.11 ONDERHOUDSTABEL	26
12 TRANSPORT	28
13 OPSLAG	28

Vertaling van de originele instructies

14 MILIEUBESCHERMING	28
14.1 SLOPEN EN AFDANKEN	29
15 TECHNISCHE GEGEVENS	30
16 OPLOSSEN VAN PROBLEMEN	31
17 VERKLARING VAN OVEREENSTEMMING	32
18 GARANTIECERTIFICAAT	33

1 INLEIDING

Hartelijk dank voor uw keuze voor een product van Emak.

Ons netwerk van erkende dealers en werkplaatsen staat tot uw beschikking voor al uw vragen.

NL

LET OP

Om de machine correct te gebruiken en ongelukken te voorkomen, niet beginnen te werken zonder deze handleiding zorgvuldig te hebben gelezen.

LET OP

Deze handleiding moet gedurende de hele levensduur bij het apparaat blijven.

Hierin vindt u uitleg over de werking van de verschillende onderdelen plus aanwijzingen voor noodzakelijke controles en het bijbehorende onderhoud.

OPMERKING

De beschrijvingen en illustraties in deze handleiding zijn niet strikt bindend. De fabrikant behoudt zich het recht voor eventuele wijzigingen aan te brengen. Dergelijke wijzigingen verplichten de fabrikant niet deze handleiding steeds opnieuw bij te werken.

De afbeeldingen zijn indicatief. De werkelijke componenten kunnen afwijken van de afgebeelde componenten. Wend u bij twijfel tot een erkend servicecentrum.

1.1 HOE DE HANDLEIDING TE LEZEN

De handleiding is verdeeld in hoofdstukken en paragrafen. Elke paragraaf is een subniveau van het desbetreffende hoofdstuk. De verwijzingen naar hoofdstukken of paragrafen worden aangegeven met de tekst 'hoofdstuk' of 'paragraaf' gevolgd door het betreffende cijfer. Bijvoorbeeld: 'hoofdstuk 2'.

Naast de bedienings- en onderhoudsinstructies bevat deze handleiding enkele paragrafen die uw speciale aandacht vragen. Dergelijke paragrafen zijn aangegeven met de hieronder beschreven symbolen:

LET OP

Wanneer er risico bestaat op ongelukken, persoonlijk (dodelijk) letsel of ernstige schade.

VOORZICHTIG

Wanneer er risico bestaat op schade aan de machine of onderdelen ervan.

OPMERKING

Geeft aanvullende informatie op de instructies van eerdere veiligheidsberichten.

De afbeeldingen in deze gebruiksaanwijzing zijn genummerd 1, 2, 3 enzovoort. De in de afbeeldingen getoonde onderdelen zijn aangeduid met letters of cijfers, naar gelang van het geval. Een verwijzing naar component C in afbeelding 2 wordt aangeduid met de vermelding:

'Zie C, Fig. 2' of eenvoudigweg '(C, Fig. 2)'. Een verwijzing naar component 2 in afbeelding 1 wordt aangeduid met de vermelding: 'Zie 2, Fig. 1' of eenvoudigweg '(2, Fig. 1)'.

2 DE MACHINE LEREN KENNEN

2.1 BESCHRIJVING VAN DE MACHINE EN TOEPASSING

NL

Deze machine is een tuingereedschap, te weten een draagbare blower.

2.1.1 Bedoeld gebruik

Een blower kan worden gebruikt voor het volgende:

- Het verwijderen en verzamelen van blad. Het verwijderen van afval en gemaaid gras van straten, wandelpaden, parken, parkeerplaatsen, schuren, sportvelden, enz.
- Het verwijderen van gemaaid gras.
- Het verwijderen of snipperen van kluiten gras.
- Het schoonmaken van parkeerplaatsen.
- Het schoonmaken van landbouw- en bouwgereedschappen.
- Het reinigen van stadions en pretparken.
- Het verwijderen van lichte of zachte sneeuw.
- Het drogen van stoepen en buitenruimtes.
- Het verwijderen van afval uit hoeken, verbindingzones, tussen de stenen van bestrating, enz.

2.1.2 Niet-bedoeld gebruik



LET OP

Ieder gebruik dat afwijkt van het bovenstaande kan gevaarlijk blijken en persoonlijk letsel of materiële schade veroorzaken.

Blowers mogen **NIET** gebruikt worden om het volgende op te ruimen:

- Grote hoeveelheden grind of grindstof.
- Bouwafval.
- Gipsstof.
- Cement- of betonstof.
- Droge tuinaarde.
- Gebruik de blower niet voor het verspreiden of verstuiwen van kunstmest, chemische producten en andere giftige stoffen of brandstof, behalve wanneer het apparaat ontworpen is voor een dergelijke toepassing en gebruik het in dat geval in een geschikt gebied.
- Als het geblazen materiaal een materiaal is dat in de handel verkrijgbaar is, raadpleeg dan het veiligheidsblad van het materiaal of wend u tot de producent van het materiaal.

 **LET OP**

Silicium is een basiscomponent van zand, kwarts, bakstenen, klei, graniet, rots en vele andere materialen, inclusief cementproducten en metselwerk. Herhaaldelijke en/of diepe inademing van kristallijn silicium in de lucht kan ernstige of dodelijke aandoeningen van de luchtwegen veroorzaken, inclusief silicose. Neem bij aanwezigheid van soortgelijke materialen altijd de aangegeven voorzorgsmaatregelen ter bescherming van de luchtwegen in acht.

 **LET OP**

Inademing van asbeststof is gevaarlijk en kan ernstig of dodelijk letsel, aandoeningen aan de luchtwegen of kanker veroorzaken. Het gebruik en de verwerking van asbesthoudende producten zijn strikt gereguleerd. Blaas geen asbest of asbesthoudende producten weg, zoals isolatiematerialen van asbest. Als er een reden is om te geloven dat met asbesthoudende materialen wordt gewerkt, moet onmiddellijk contact worden opgenomen met uw werkgever of met de lokale gezondheidsdienst.

Oneigenlijk gebruik van de machine houdt verval van de garantie en afwijzing van elke aansprakelijkheid voor de fabrikant in, wat betekent dat de kosten die voortkomen uit schade of letsel aan de gebruiker zelf of aan derden ten laste van de gebruiker zijn.

2.2 ALGEMENE VEILIGHEIDSVORSCHRIFTEN

- Werk alleen als de zichtbaarheid en het licht voldoende zijn om goed te zien.
- Zet de motor uit voordat u het toestel neerlegt.
- Wees extra voorzichtig en alert als u gehoorbescherming draagt, omdat een dergelijke uitrusting uw vermogen om waarschuwend geluiden (roepen, signalen, waarschuwingen e. d.) te horen beperkt
- Wees uiterst voorzichtig als u op hellend of oneffen terrein werkt.
- Houd de handgrepen altijd droog en schoon.
- **Gebruik de blower niet als u op een ladder, een steun of op een tafel staat.**
- **Probeer nooit hete of brandende stoffen of brandbare vloeistoffen weg te blazen.**
- Loop niet achteruit als u het apparaat gebruikt.
- Gebruik de blower alleen op normale werktijden, dus niet 's morgens vroeg of 's avonds laat. Het apparaat maakt lawaai en dit kan mensen storen. Houd u aan de plaatselijke regels voor wat betreft geluidsoverlast.
- Controleer de richting en de intensiteit van de wind. Richt het mondstuk of het weggeblazen afval nooit op personen, huisdieren, auto's of woningen.
- Blaas het afval niet in de richting van open deuren of ramen.
- Gebruik het apparaat voorzichtig als er voorbijgangers en eigendommen in de buurt zijn.
- Laat de blower niet onbeheerd achter met draaiende motor.
- Let op waartegen u blaast of wat u verplaatst.
- Probeer gemaaid gras of plastic bekertjes weg te blazen zonder stof op te blazen.
- Maak stoffige ruimtes vochtig voordat u de blower gebruikt.

- Gebruik de blower nooit om zeer stoffig materiaal te verplaatsen.
- Richt de luchtstraal niet op mensen of dieren. De blower kan kleine voorwerpen met hoge snelheid wegslingeren. Zet het apparaat onmiddellijk uit als er een persoon in de buurt komt.

3 VERKLARING VAN DE SYMBOLEN EN VEILIGHEIDSWAARSCHUWINGEN (FIG. 19)

NL

1. Lees het gebruiks- en onderhoudsboekje voordat u deze machine gebruikt.
2. Draag een helm, een veiligheidsbril en gehoorbeschermers.
- 3.



LET OP

De bladblazer kan met hoge snelheid voorwerpen wegblazen, die kunnen terugspringen en de gebruiker kunnen raken. Dit kan ernstig letsel aan de ogen veroorzaken.

4. Machinetype: **BLOWER**.
5. Gegarandeerd geluidsvermogensniveau.
6. EG-markering.
7. Serienummer.
8. Bouwjaar.

4 ONDERDELEN VAN DE MACHINE (FIG. 1)

- | | |
|---------------------------------|--|
| 1. Frame | 13. Ringmoer voor spuitlans |
| 2. LuchtfILTER | 14. Schuifbare spuitlans |
| 3. Bougie | 15. Passtuk voor mondstukken |
| 4. Starthandgreep | 16. Rond mondstuk |
| 5. Motorafdekking | 17. Rechthoekig mondstuk |
| 6. Brandstoftank | 18. Trillingsdempers |
| 7. Draagstel | 19. Fles voor bereiding van het mengsel |
| 8. Kussen | 20. Combinatiemoersleutel |
| 9. Elleboogbuis | 21. Schroeven M5x65 (n.2) |
| 10. Flexibele slang | 22. Moeren M6 (n.2) |
| 11. Handgreep voor de bediening | 23. Klembanden \varnothing 120 mm (nr.2) |
| 12. Draaibare spuitlans | |

5 VEILIGHEIDSVOORSCHRIFTEN

LET OP

Als de machine goed wordt gebruikt, is het een snel, gemakkelijk en doelmatig instrument. Bij onjuist gebruik of zonder de nodige voorzorgsmaatregelen kan de machine een gevaarlijk instrument worden. Neem daarom altijd de hieronder en verderop in de handleiding vermelde veiligheidsvoorschriften in acht, om plezierig en veilig te kunnen werken.

LET OP

Het inschakelsysteem van de machine veroorzaakt een elektromagnetisch veld van een zeer lage sterkte. Dit veld kan interferentie veroorzaken met bepaalde pacemakers. Om het risico op ernstig letsel of overlijden zo klein mogelijk te houden moeten personen met een pacemaker de eigen arts en de fabrikant van de pacemaker raadplegen voordat ze deze machine gebruiken.

LET OP

Nationale voorschriften kunnen het gebruik van de machine beperken.

- Gebruik de machine niet voordat u op de hoogte bent van de specifieke manier waarop deze moet worden gebruikt. De gebruiker dient eerst te oefenen met het apparaat voordat hij of zij het in de praktijk gaat gebruiken.
- De machine mag uitsluitend worden gebruikt door volwassenen die in goede lichamelijke conditie zijn en de gebruiksaanwijzingen kennen.
- Gebruik de machine niet als u vermoeid bent of wanneer u alcohol of drugs heeft gebruikt.
- Draag altijd handschoenen, een veiligheidsbril en oorkappen. Draag geen sjaals, armbanden of andere zaken die vast kunnen komen te zitten in de rotor.
- Sta het andere personen of dieren niet toe zich op te houden binnen de actieradius van de blower tijdens het starten of het gebruik.
- Werk altijd in een stabiele en veilige positie.
- Gebruik de blower alleen in goed geventileerde ruimten.
- Gebruik hem niet in een explosiegevaarlijke omgeving, in afgesloten ruimten of in de buurt van brandbare stoffen.
- Controleer de blower dagelijks om na te gaan of alle (veiligheids) voorzieningen goed werken.
- Houd lang haar bijeen (bijvoorbeeld met een haarnetje).
- Werk niet met een beschadigde, slecht gerepareerde, slecht gemonteerde of eigenhandig gewijzigde machine. Verwijder geen veiligheidsvoorzieningen, beschadig ze niet en stel ze niet buiten werking.
- Bewaar deze handleiding zorgvuldig en raadpleeg hem voor elk gebruik.
- Volg onze instructies voor het onderhoud altijd op.
- Voer nooit zelf handelingen of reparaties uit die niet tot het normale onderhoud behoren. Wendt u uitsluitend tot gespecialiseerde, erkende werkplaatsen.

- Zorg ervoor dat alle etiketten met de gevaar- en veiligheidssymbolen in een goede staat blijven.
- Vervang ze tijdig in geval van beschadiging of slijtage.
- Gebruik de machine niet voor andere gebruiksdoelen dan in deze handleiding zijn beschreven.
- Laat het apparaat niet achter met draaiende motor.
- Het is verboden een andere rotor op de aftakas van de machine aan te brengen dan door de fabrikant geleverd is. Het is niet toegestaan andere toepassingsgroepen te gebruiken, want deze verhogen de kans op ongevallen. Monteer de rotor niet op andere motoren of vermogenstransmissies.
- Als de machine afgedankt wordt, mag deze niet in het milieu worden achtergelaten, maar moet worden teruggebracht bij de dealer, die voor de juiste verwerking zal zorg dragen.
- Geef of leen het apparaat uitsluitend aan ervaren personen die op de hoogte zijn van de werking en het juiste gebruik van het apparaat. Geef ook de handleiding met de gebruiksaanwijzingen, die moet worden gelezen alvorens het werk te beginnen.
- Gebruik de machine niet in de buurt van elektrische apparatuur.
- Verstop of sluit de luchtinlaat van de rotor niet af.
- Kom niet met uw handen in de buurt van de rotor en verricht geen onderhoud terwijl de motor draait.
- Vergeet niet dat de eigenaar of de gebruiker aansprakelijk is voor ongevallen of risico's geleden door derden of voor schade aan goederen.
- Wend u bij vragen of werkzaamheden met een hoge prioriteit altijd tot uw dealer.
- Stoot niet tegen de schoepen van de rotor en forceer ze niet; werk nooit met een beschadigde rotor.

6 PERSOONLIJKE BESCHERMINGSMIDDELEN (PBM)

Met persoonlijk beschermingsmiddelen (PBM's) wordt elke uitrusting bedoeld die door de bestuurder moet worden gedragen ter bescherming tegen de risico's voor de veiligheid of de gezondheid op het werk, alsmede elk hulpmiddel of accessoire dat voor dat doel is bestemd. Het gebruik van PBM's neemt de risico's op letsel niet weg, maar beperkt wel de gevolgen van ongevallen.

Hieronder volgt een lijst met de persoonlijk beschermingsmiddelen die tijdens het gebruik van de machine moeten worden gebruikt:

- **Draag snijbestendige veiligheidsschoenen met antislipzool en stalen punten.**
- **Draag een veiligheidsbril of een gezichtsscherm.**
- **Pas beschermingen tegen lawaai toe, bijvoorbeeld gehoorbeschermers of oordoppen.**



LET OP

Het gebruik van gehoorbescherming vereist grotere aandacht en voorzichtigheid, want geluidssignalen die op gevaar wijzen (schreeuwen, alarmen, enz.) worden minder goed gehoord.

- **Draag handschoenen die de trillingen optimaal absorberen.**

LET OP

De kleding moet goed zitten, en mag de bewegingen niet hinderen. Draag nauwsluitende, beschermende kleding. Draag geen kleding, sjaals, dassen of sieraden die in de machine, het struikgewas of andere zaken kunnen vastraken. Bind lang haar samen en bescherm het.

OPMERKING

Vraag uw dealer om advies bij het kiezen van de juiste kleding.

7 MONTAGE

7.1 MONTAGE VAN DE BUIZEN/HANDGREEP

LET OP



Wanneer u de buizen en het mondstuk monteert, moet de motor uitgeschakeld zijn en moet de schakelaar in de STOP-stand staan.

Onderdelen van de machine

Bekijk Fig. 3:

1. Steek de elleboogbuis in het slakkenhuis van de ventilator.
2. Blokkeer de elleboogbuis met de twee schroeven en de twee moeren die zijn bijgeleverd en gebruik hiervoor een in de bougiesleutel geïntegreerde inbussleutel (bijgeleverd).

Bekijk Fig. 2:

1. Plaats een van de twee klembanden (24, Fig. 1) op het volledig cilindrische uiteinde van de slang (A). Plaats het kortste uiteinde van de slang (A) op de elleboogbuis (9, Fig. 1) en draai de schroef voor het aanhalen van de zojuist gemonteerde klemband met de bijgeleverde sleutel aan.
2. Plaats de buis (B) aan de zijde met de expansiesleuven op het andere uiteinde van de slang (A) en maak ze vast met de andere klemband (24, Fig. 1) door deze in de zitting van de expansiesleuven te plaatsen. De rotatie van de buis (B) wordt afgesteld door de klemband vaster of minder vast te draaien.
3. Plaats de handgreep (C) op de spuitlans, nadat u de schroef onder de blokkeerhendel (Fig. 5) volledig heeft losgedraaid met de bijgeleverde inbussleutel.
4. Bekijk Fig. 4: **Terwijl de blokkeerhendel naar beneden staat (geblokkeerd)**, draait u de schroef niet helemaal aan, maar totdat de handgreep op de spuitlans is geblokkeerd. **Draai de schroef niet aan met geopende hendel.**
5. Voer de ribbelbuis van de handgreep door de lus van de twee klembanden.
6. Om de verlengbuis (D) die in de buis (B) zit naar buiten te laten komen, draait u de ringmoer (E) in de richting  'hangslot open': trek de buis (C) eruit. Zodra de gewenste stand is bereikt, draait u de ringmoer (E) in de stand  'hangslot dicht' om de twee buizen te blokkeren.
7. Plaats het passtuk (F) op de telescoopbuis voor de montage van de gebogen uiteinden (G).

8. Koppel de uitschuifbare buis (C) met het passtuk (F) en een van de twee gebogen uiteinden (G) met behulp van de bajonetsluiting.

7.2 DE HANDGREEP AFSTELLEN

Een correcte stand van de handgreep is erg belangrijk om comfortabel te kunnen werken. Ga als volgt te werk om de stand van de handgreep af te stellen:

NL

1. Breng de blokkeerhendel (1, Fig. 5) omhoog.
2. Zoek een comfortabelste werkhouding door de handgreep te verschuiven en er de schuine stand van te veranderen.
3. Blokkeer de handgreep wanneer u de juiste positie heeft gevonden door de blokkeerhendel omlaag te brengen.

7.3 HET DRAAGSTEL EN DE SNELONTKOPPELING AFSTELLEN

LET OP

Het draagstel moet bij afgezette motor worden afgesteld.

Alvorens de blower te gebruiken is het erg belangrijk om het gewicht goed over de schouders te verdelen door de lengte van de draagriemen af te stellen, zodat de machine goed op de rug en de schouders aansluit. Bedenk dat een goede gewichtsverdeling erg belangrijk is als u in niet-vlakke zones werkt. Om de draagriemen strakker te maken, kunt u eraan trekken zoals in Fig. 7 is getoond. Om de draagriemen lossler te maken, brengt u de gesp omhoog met de beweging die in Fig. 8 getoond wordt.

Haal de machine als volgt van de schouders af:

1. Druk met één hand op de lipjes van de 'snelontkoppeling' op de rechter draagriem (weergegeven in het kader van Fig. 6) op de wijze die in Fig. 9 is getoond.
2. Begeleid de beweging van de machine met het bovenlichaam door licht naar links te hellen: de vernevelaar glijdt van uw rug af.

8 STARTEN

8.1 BRANDSTOF

LET OP

Benzine is een zeer ontvlambare brandstof. Wees zeer voorzichtig bij het hanteren van benzine of een mengsel van brandstoffen. Rook niet en breng geen open vuur of vlammen in de buurt van de brandstof of van de machine. Meng de brandstof in de open lucht, in een omgeving zonder vonken of open vuur.

- Ga zorgvuldig om met brandstof om het risico op brand of brandwonden zo klein mogelijk te houden. Deze is zeer ontvlambaar.
- Schud de brandstof en doe deze in een houder die goedgekeurd is voor de brandstof.
- Leg het apparaat op een vrij terrein, stop de motor en laat het apparaat afkoelen voordat u brandstof bijvult.

- Draai de dop van de brandstof langzaam los om de druk vrij te geven en te voorkomen dat er brandstof naar buiten komt.
- Draai de dop van de brandstoftank goed dicht na het bijvullen. Trillingen kunnen ervoor zorgen dat de dop losraakt en er brandstof naar buiten komt.
- Veeg de brandstof die uit de tank is gekomen af. Verplaats het apparaat 3 meter van de plaats waarop u het heeft bijgevuld voordat u de motor start.
- Probeer onder geen beding brandstof te verbranden die naar buiten is gekomen.
- Rook niet tijdens het hanteren van de brandstof of tijdens het gebruik van de machine.
- Bewaar de brandstof op een koele, droge en goed geventileerde plaats.
- Bewaar de brandstof niet op plaatsen met droge bladeren, hooi, papier etc.
- Bewaar de machine en de brandstof op plaatsen waar de brandstofdampen niet in contact kunnen komen met vonken of open vlammen, geisers of boilers, elektrische motoren of schakelaars, ovens etc.
- Haal de dop niet van de tank wanneer de motor draait.
- Gebruik brandstof niet voor schoonmaakwerkzaamheden.
- Let erop dat er geen brandstof op uw kleding komt.

Deze machine wordt aangedreven door een tweetaktmotor en vereist voormenging van benzine en olie voor tweetaktmotoren. Meng de loodvrije benzine en de olie voor tweetaktmotoren voor in een schone houder die goedgekeurd is voor benzine.

Aanbevolen brandstof: deze motor is gecertificeerd om te werken met loodvrije benzine voor autogebruik met 89 octaan ($(R + M) / 2$) of met een hoger octaangetal.

Meng de olie voor tweetaktmotoren met benzine volgens de instructies op de verpakking.

Wij adviseren het gebruik van olie voor tweetaktmotoren Oleo-Mac / Efco tot **2% (1:50)** die speciaal geformuleerd is voor alle luchtgekoelde tweetaktmotoren.

De juiste olie/brandstof-verhoudingen die zijn aangegeven in de tabel (Fig. A) zijn geschikt bij gebruik van olie voor de motoren Oleo-Mac / Efco **PROSINT 2 EVO** e **EUROSINT 2 EVO** of een gelijkwaardige motorolie van hoge kwaliteit (**specificaties JASO FD of ISO L-EGD**).



BENZINE 	OLIE 	
	2% - 50:1	
ℓ	ℓ	(cm³)
1	0,02	(20)
5	0,10	(100)
10	0,20	(200)
15	0,30	(300)
20	0,40	(400)
25	0,50	(500)

Fig. A



VOORZICHTIG

Gebruik geen olie voor auto's of olie voor tweetakt-buitenboordmotoren.



VOORZICHTIG

- **Koop slechts de hoeveelheid brandstof die u voor uw verbruik nodig hebt; koop niet meer dan u in één of twee maanden gebruikt.**
- **Bewaar de benzine in een hermetisch gesloten tank op een koele en droge plaats.**



VOORZICHTIG

Gebruik voor het brandstofmengsel nooit een brandstof met een ethanolpercentage van meer dan 10%; gasohol (ethanol-benzinemengsel) is acceptabel met een ethanolpercentage tot 10% of E10-brandstof.

OPMERKING

Bereid alleen de hoeveelheid mengsel voor die nodig is voor het gebruik; laat het niet lange tijd in de tank of de jerrycan zitten. Geadviseerd wordt een brandstofstabilisator **Emak ADDITIX 2000** code 001000972Ate gebruiken om het mengsel voor een periode van 12 maanden te kunnen bewaren.

Alkylaatbenzine



VOORZICHTIG

Alkylaatbenzine heeft niet dezelfde dichtheid als normale benzine. Daarom kunnen motoren die met normale benzine zijn afgesteld een andere afstellingen van de carburator vereisen. Wend u hiervoor tot een erkend assistentiecentrum.

8.2 DE TANK VULLEN



LET OP

Houd u aan de veiligheidsinstructies voor het hanteren van de brandstof. Zet altijd de motor uit voordat u de tank bijvult. Vul nooit brandstof bij in een apparaat met een draaiende of hete motor. Ga minimaal 3 m van de plaats waar de machine met brandstof is gevuld vandaan voordat u de motor start. NIET ROKEN!

Gebruik van de bijgeleverde fles (Fig. 10)

Om de werkzaamheden gemakkelijker te maken, is elke machine voorzien van een fles voor de bereiding van het mengsel in een verhouding van 50:1 (2%).

Kijk naar Fig. 10 en ga als volgt te werk om een liter van het mengsel te bereiden:

1. Giet benzine in de fles tot de positie 1.
2. Om een mengsel van 50:1 (2%) te bereiden, voegt u olie toe tot positie 2.
3. Draai de dop op de fles.

4. Schud gedurende 30 seconden.

Het mengsel is klaar om er de machine mee te vullen. Indien u voor de bereiding van het mengsel een jerrycan gebruikt, dient u ervoor te zorgen dat de houder schoon is en moet het mengsel minstens een minuut worden geroerd, zodat de olie goed met de benzine wordt gemengd. Onderstaande tabellen bevatten de percentages.

NL

Daarna:

1. Maak het oppervlak rondom de tankdop schoon om verontreiniging te voorkomen.
2. Draai de tankdop langzaam los.
3. Giet het brandstofmengsel voorzichtig in de tank. Voorkom morsen.
4. Voordat u de tankdop weer vastdraait, dient u de pakking schoon te maken en te controleren.
5. Plaats de tankdop onmiddellijk terug en draai hem met de hand vast. Verwijder eventueel gemorste brandstof.

9 GEBRUIK VAN DE MACHINE

9.1 BEDIENINGEN VAN DE BLOWER – HANDGREEP (FIG. 13)

- Om te versnellen moet de hendel (1) worden ingedrukt.
- Om de motor te starten moet de schakelaar (2) op '1' staan.
- Als u met de motor wilt werken met een ingesteld en vast toerental, verplaats de hendel (3) dan naar het '+'-teken tot het gewenste toerental. Om de vaste hendel uit te schakelen, moet hij weer op het '-'-teken worden gezet.
- Zet de schakelaar (2) op '0' om de motor te stoppen.

9.2 STARTEN VAN DE MACHINE

Alvorens de machine te starten:

- Zet de machine op de grond op een vlakke ondergrond.
- Controleer of de schakelaar (2, Fig. 13) **niet** in de stand '0' (uit) staat.
- Controleer of er zich niemand in de buurt van de machine en/of tegenover de luchtuitlaatbuis bevindt.

9.3 EEN KOUDE MOTOR STARTEN (OF EEN MOTOR DIE LANGER DAN 30 MINUTEN UITGESCHAKELD IS GEWEEST)

- Druk de brandstofbalg (A, Fig. 12) 10 maal diep en langzaam in.
- Breng de starthendel (B, Fig. 12) omlaag tot u een klik hoort.
- Controleer of de schakelaar (2, Fig. 13) in de stand '1' (aan) staat.
- Plaats uw linkerhand op de afdekking van de motor en uw linkervoet op het frame om te voorkomen dat de machine beweegt.

- Trek met uw rechterhand langzaam aan de handgreep (4, Fig. 1) totdat u een lichte weerstand voelt. Laat de kabel niet los en maak een korte en krachtige trekbeweging, omdat de motor bij een zwakke trekkracht kan verzuipen.
- Wanneer u de eerste explosie van de motor hoort, tilt u de starthendel (B, Fig. 12) op in de horizontale stand totdat u een klik hoort (Fig. 11).
- Trek nog eenmaal om de motor te starten. Laat de motor minstens een minuut op het laagste toerental draaien, alvorens te versnellen tot het hoogste toerental.

9.4 EEN WARME MOTOR STARTEN

- Druk de brandstofbalg (A, Fig. 12) 10 maal diep, maar langzaam in.
- Breng de starthendel (B, Fig. 12) omhoog tot u een klik hoort.
- Controleer of de schakelaar (2, Fig. 13) in de stand '1' (aan) staat.
- Plaats uw linkerhand op de afdekking van de motor en uw linkervoet op het frame om te voorkomen dat de machine beweegt.
- Trek met uw rechterhand langzaam aan de handgreep (4, Fig. 1) totdat u een lichte weerstand voelt. Laat de kabel niet los en maak een korte en krachtige trekbeweging, omdat de motor bij een te zwakke trekkracht kan verzuipen.
- Als de motor is gestart, laat u hem minstens een minuut op het laagste toerental draaien, alvorens te versnellen tot het hoogste toerental.

9.5 PROCEDURE VOOR VERZOPEN MOTOR

- Demonteer de bougie (3, Fig. 1) met de bijgeleverde sleutel, maak hem schoon en droog hem.
- Controleer of de starthendel B in een horizontale stand staat, zoals in Fig. 11 wordt getoond.
- Trek minstens 20 maal aan de starthandgreep (4, Fig. 1).
- Monteer de bougie; geef maximaal gas met de vaste gashendel (4, Fig. 13).
- Start de motor.

Ga als volgt te werk als de motor niet start:

- Demonteer de bougie met de bijgeleverde sleutel, maak hem schoon en droog.
- Keer de motor ondersteboven met het bougiegat naar beneden gericht.
- Trek minstens 20 maal aan de starthandgreep (4, Fig. 1) en kijk of het mengsel uit het bougiegat stroomt.
- Maak het oppervlak rondom de zitting van de bougie droog.
- Monteer de bougie weer en herhaal de handelingen met de gashendel (1, Fig. 13) op de maximale stand en de starthendel (B) in de horizontale stand, zoals in Fig. 11 is getoond.

⚠ VOORZICHTIG

- **Wikkel de startkabel nooit om uw hand.**
- **Gebruik bij het trekken nooit de hele lengte van de startkabel; hierdoor kan hij breken.**
- **Laat de startkabel niet plotseling los; houd de starthandgreep (4, Fig. 1) vast en laat de kabel langzaam oprollen.**

9.6 INLOPEN VAN DE MOTOR

De motor bereikt het maximale vermogen na de eerste 5÷8 bedrijfsuren.

Om overmatige belasting te vermijden mag de motor tijdens deze inlooperperiode niet onbelast worden gebruikt op het maximale toerental.

⚠ LET OP

Tijdens de inlooperperiode mag de carburatie niet worden veranderd om het vermogen te vergroten; de motor zou hierdoor beschadigd kunnen raken.

OPMERKING

Het is normaal dat een nieuwe motor rook afgeeft tijdens en na het eerste gebruik.

9.7 DE MOTOR STOPPEN

Breng de gashendel op de laagste stand (1, Fig. 13) en wacht een aantal seconden om de motor af te laten koelen.

Zet de motor af door op de aardingsschakelaar (2, Fig. 13) te drukken.

10 BEDRIJFSWIJZEN EN WERKTECHNIEKEN

LET OP

Voor uw eigen veiligheid en die van anderen:

1. gebruik de machine niet voordat u eerst de gebruiksaanwijzingen aandachtig hebt doorgelezen. Leer de bedieningselementen en het juiste gebruik van de machine kennen. Leer hoe u de motor snel kunt stoppen.
2. Restriscio's – ook als er aan alle veiligheidsvoorschriften wordt voldaan, kunnen er nog enkele risico's blijven bestaan:
 - Wegslingeren van splinters die de ogen kunnen verwonden.
3. Denk eraan dat de bediener of de gebruiker verantwoordelijk is voor ongevallen en onverwachte gebeurtenissen die worden veroorzaakt ten aanzien van derden of hun bezittingen.
4. Draag geschikte kleding tijdens het werken. Uw dealer kan u alle informatie leveren over de meest geschikte materialen voor ongevallenpreventie, om de veiligheid op het werk te waarborgen.
5. Werk alleen bij daglicht of bij goed kunstlicht.
6. Inspecteer het hele werkgebied en verwijder alles wat door de machine zou kunnen worden weggeslingerd (takken, ijzerdraad, verborgen kabels enz.).
7. Stop de motor en haal de batterij uit zijn behuizing:
 - als de machine abnormaal begint te trillen; spoor onmiddellijk de oorzaak van de trillingen op en laat de nodige controles uitvoeren bij een erkend assistentiecentrum;
 - telkens wanneer de machine onbewaakt achtergelaten wordt;
 - alvorens de machine te controleren, reinigen of er werkzaamheden op te verrichten;
 - na een vreemd voorwerp te hebben geraakt. Controleer of er eventuele schade is en voer de noodzakelijke reparaties uit alvorens de machine weer in gebruik te nemen;
 - wanneer de machine niet wordt gebruikt.

VOORZICHTIG

Denk er altijd aan dat een onjuist gebruikte blower een probleem kan zijn voor anderen. Uit respect voor anderen en het milieu:

- Gebruik de machine niet op plaatsen en tijdstippen waarop u anderen stoort.
- Volg de plaatselijke voorschriften voor de verwerking van het afval nauwgezet op.
- Om brandgevaar te vermijden mag u de machine nooit met warme motor tussen bladeren of droog gras laten.
- Volg nauwgezet de plaatselijke regels inzake de verwerking van versleten onderdelen of elk ander element met een sterke impact op het milieu op.

10.1 WERKTECHNIEKEN

LET OP

Langdurige blootstelling aan trillingen kan neurovasculair letsel en stoornissen veroorzaken (ook bekend als “syndroom van Raynaud” of “witte hand”), vooral bij mensen die stoornissen in de bloedsomloop hebben. De symptomen kunnen de handen, polsen en vingers betreffen en bestaan uit gevoelloosheid, stijfheid, jeuk, pijn, verkleuring of structurele veranderingen van de huid. Deze effecten kunnen worden versterkt door lage omgevingstemperaturen en/of een te sterke grip op de handgrepen. Als deze symptomen beginnen op te treden, moet de machine korter worden gebruikt en moet u een arts raadplegen.

- Controleer de toestand van de bladblazer voordat u het gebruikt, vooral van de ingang van de luchtaanzuiging.
- In ruimtes met veel stof moet het werkgebied licht besproeid worden met een waterslang of een aansluiting voor een verstuiver als er water aanwezig is.
- Let op kinderen, huisdieren, auto's of open ramen, en blaas het afval op een veilige manier weg.
- Reinig de blower na gebruik en werp het afval weg in de vuilcontainer.
- Gebruik de blower op de laagst mogelijke snelheidsinstelling van de gasklep.
- Met de stopper van de versneller (4, Fig. 13) kunnen verschillende motortoerentallen worden ingesteld, en dus verschillende uitgaande luchtstromen. Zet de aanslag op de minimumstand, alvorens het apparaat uit te zetten.

LET OP

Draag de vereiste beschermingsmiddelen tijdens het werken met de bladblazer:

1. Beschermingen voor de ogen.
2. Gelaatsmasker in stoffige ruimtes.
3. Gehoorbeschermers.

LET OP

Als u in een hoek werkt, blaas dan vanuit de hoek naar binnen en van binnenuit in de richting van het midden van het werkgebied.

Het ronde mondstuk (15, Fig. 1) moet worden gemonteerd als het blad moeilijk verplaatst kan worden, omdat het terrein bijvoorbeeld nat is.

10.2 BEËINDIGING VAN HET WERK

Na het werk moet de motor worden gestopt zoals eerder beschreven is.

LET OP

Laat de motor afkoelen voordat u de machine weer in een willekeurige ruimte zet.

Om de kans op brand te reduceren, moeten resten takken en bladeren worden verwijderd; laat geen houders met afval achter in een gesloten ruimte.

Na elke werksessie moeten afval en vuil uit de, vooraf gedemonteerde, buis van de bladblazer en de gleuven van het beschermroosters worden verwijderd.

11 ONDERHOUD

LET OP

- **Draag altijd veiligheidshandschoenen tijdens het plegen van onderhoud.**
- **Verricht nooit onderhoud bij warme motor.**
- **Ontbrekend of onjuist onderhoud, verwijdering of wijziging van de veiligheidsvoorzieningen en/of het gebruik van niet-originele vervangingsonderdelen kunnen ernstig of dodelijk letsel tot gevolg hebben voor de bediener of voor derden.**

11.1 GEWOON ONDERHOUD

- Onjuist onderhoud en het verwijderen van de veiligheidsinrichtingen kan ernstige ongevallen veroorzaken.
- Gebruik geen brandstof (mengsels) voor het schoonmaken.
- Voer nooit handelingen of reparaties uit die niet tot het normale onderhoud behoren. Wend u tot erkende werkplaatsen.

11.2 LUCHTFILTER

Bij alle motoren is een goede werking van het luchtinlaatfilter van groot belang. Daarom moet het vaak worden gecontroleerd en gereinigd. Zie Fig. 17 voor het reinigen van het luchtfilter en ga als volgt te werk:

- Draai de twee draaiknoppen los om het deksel te verwijderen en bij het filter te kunnen komen (zoals in Fig. 17 is getoond).
- Verwijder en reinig het filter door het op een blad te slaan; blaas het daarna schoon met perslucht door het metalen rooster en tussen de vinnen in de lengterichting.
- Monteer het filter weer en sluit het deksel door de twee draaiknoppen weer aan te draaien.

VOORZICHTIG

Als de blower zonder luchtfilter of met een zeer vuil luchtfilter wordt gebruikt, brengt dit de goede werking van de motor in gevaar en vervalt de garantie. Vervang het filter als het niet goed kan worden schoongemaakt.

11.3 BRANDSTOFFILTER

Het is raadzaam om het filter van het mengsel in de tank minstens eenmaal per jaar te vervangen.

Dit moet worden uitgevoerd bij een erkend servicecentrum:

- Maak de mengtank leeg.
- Neem het filter weg en maak hem los van de mengslang.

- Monteer een nieuw filter in de mengslang.
- Plaats het filter weer in de tank.

VOORZICHTIG

Wanneer een vuil mengfilter niet wordt vervangen, brengt dit de goede werking van de motor in gevaar.

NL

11.4 MOTOR

Maak regelmatig de ribben van de cilinder schoon met een kwast of perslucht.

VOORZICHTIG

Ophoping van vuil op de cilinder kan oververhitting tot gevolg hebben die schadelijk is voor de werking van de motor.

11.5 BOUGIE

Het wordt geadviseerd de bougie regelmatig schoon te maken en de afstand van de elektroden te controleren (Fig. 16).

Gebruik bougies CHAMPION RCJ6Y of van een ander merk met een equivalente thermische graad.

11.6 VENTILATORDEKSEL

Na langdurig gebruik van de blower kan zich op het ventilatordekseel (achter het kussen) veel stof ophopen. Dit veroorzaakt een slechte doorgang van de lucht (minder volume), waardoor de ventilator kan beschadigen en/of de motor oververhit kan raken. Zorg er dus voor om de beschermkap van de ventilator schoon te maken. Maak bovendien de gleuven op de ventilatorkap schoon, die belangrijk zijn voor het koelen van de motor.

11.7 CARBURATOR

De carburateur wordt in de fabriek op standaard wijze afgesteld volgens de emissievoorschriften.

LET OP

- **Wijzig de afstelling van de carburateur niet door de schroeven los of vast te draaien; deze handeling moet worden uitgevoerd bij een erkend servicecentrum door gekwalificeerd personeel.**
- **Een onjuiste afstelling kan ernstige schade aan de motor toebrengen.**
- **Knoei bovendien niet met de rode beschermdoppen van de schroeven van de carburateur of verwijder ze niet.**

Wend u bij problemen (de motor houdt het stationaire toerental niet aan, onregelmatig motortoerental of het maximale vermogen wordt niet bereikt) tot een erkend servicecentrum.

 **LET OP**

Klimaat- of hoogteveranderingen kunnen de carburatie wijzigen.

11.8 UITLAAT

 **LET OP**

Deze uitlaat is uitgerust met een katalysator, die ervoor zorgt dat de motor voldoet aan de emissievereisten. Wijzig of verwijder nooit de katalysator: als u dit doet, overtreedt u de wet.

 **LET OP**

Uitlaten uitgerust met een katalysator worden bij het gebruik zeer heet en blijven dat ook lang nadat de motor is afgezet. Dit is ook het geval wanneer de motor stationair loopt. Bij aanraking kan de huid brandwonden oplopen. Vergeet ook het brandgevaar niet!

 **VOORZICHTIG**

Indien de uitlaat beschadigd is, moet hij vervangen worden. Indien de uitlaat geregeld verstopt is, kan dat erop wijzen dat het rendement van de katalysator beperkt is.

 **LET OP**

Gebruik het apparaat niet als de uitlaat beschadigd is, ontbreekt of gewijzigd is. Een onvoldoende onderhouden uitlaat verhoogt het risico op brand en gehoorverlies.

11.9 CONFORMITEIT VAN DE GASEMISSIES

Deze motor, inclusief het emissiecontrolesysteem, moet worden beheerd, gebruikt en onderhouden volgens de aanwijzingen in de gebruikershandleiding om de emissieprestaties die van toepassing zijn op niet voor de weg bestemde mobiele machines binnen de wettelijke eisen te houden.

Het emissiecontrolesysteem van de motor mag niet opzettelijk gemanipuleerd of oneigenlijk gebruikt worden.

Een verkeerde werking, gebruik of onderhoud van de motor of van de machine kan mogelijke storingen van het emissiecontrolesysteem veroorzaken waardoor niet meer wordt voldaan aan de toepasselijke wettelijke eisen; in dat geval moet onmiddellijk actie worden ondernomen om de storingen van het systeem te repareren en de toepasselijke eisen te herstellen.

Hieronder volgt een niet-limitatieve lijst met voorbeelden van een verkeerde werking, onjuist gebruik of onderhoud:

- De brandstofdoseersystemen forceren of breken.
- Gebruik van brandstof en/of motorolie die niet aan de kenmerken voldoen die in het hoofdstuk 8.1 *Brandstof* zijn aangegeven.
- Gebruik van niet-originele onderdelen, bijvoorbeeld bougies, enz.

- Geen of niet-passend onderhoud van het lossysteem, inclusief verkeerde onderhoudsintervallen voor uitlaat, bougie, luchtfilter, enz.

 **LET OP**

Manipulatie van deze motor maakt het EU-certificaat met betrekking tot de emissies ongeldig.

Het CO₂-niveau van deze motor kan worden gevonden op de WEBSITE (www.myemak.com) van Emak in het deel 'The Outdoor Power Equipment world'.

11.10 BUITENGEWOON ONDERHOUD

Aan het einde van elk seizoen (bij intensief gebruik) of eenmaal per twee jaar (bij normaal gebruik) moet een algemene controle worden verricht door een gespecialiseerd technicus van het assistentienetwerk.

Vind het dichtstbijzijnde erkende servicecentrum op: <https://www.myemak.com/int/filiali-e-distributori/distributori>.

 **LET OP**

- **Alle onderhoudswerkzaamheden die niet in deze handleiding zijn beschreven, moeten door een erkend servicecentrum worden uitgevoerd. Om een constante, regelmatige werking van de machine te waarborgen, moet u eraan denken dat bij een eventuele vervanging van onderdelen altijd ORIGINELE VERVANGINGSONDERDELEN moeten worden gebruikt.**
- **Eventuele wijzigingen waarvoor geen toestemming is gegeven en/of het gebruik van niet-originele vervangingsonderdelen kunnen ernstig of dodelijk letsel tot gevolg hebben voor de bediener of voor derden en doen de garantie onmiddellijk vervallen.**

OPMERKING

Raadpleeg het gebruiks- en onderhoudsboekje van de motor dat aan dit document is bijgesloten voor meer informatie over het onderhoud van de motor.

11.11 ONDERHOUDSTABEL

Hieronder staat een lijst van onderhoudswerkzaamheden die nodig zijn op de machine. De meeste items zijn beschreven in het deel 11.1 *GEWOON ONDERHOUD*. De gebruiker moet alleen het onderhoud en de assistentie uitvoeren die beschreven zijn in deze Gebruikershandleiding. Alle onderhoudswerkzaamheden die niet in deze handleiding zijn beschreven, moeten door een erkend servicecentrum worden uitgevoerd.

De volgende onderhoudsintervallen zijn alleen van toepassing onder normale werkingsomstandigheden. Als uw dagelijkse werkzaamheden zwaarder zijn dan de normale onderhoudsintervallen, moeten deze sneller op elkaar volgen.		Vóór elk gebruik	Na elke brandstofbijvulling	Elke week	Bij schade of defecten	Volgens de voorschriften
Complete machine	Inspecteren: lekkages, barsten en slijtage	x	x			
Controles: schakelaar, starter, gashendel en hendel gashendelblokkering	De werking controleren	x	x			
Brandstoftank	Inspecteren: lekkages, spleten en slijtage	x	x			
Brandstoffilter	Inspecteren en schoonmaken			x		
	Het filterelement vervangen				x	Elke 6 maanden
Alle toegankelijke schroeven en moeren (met uitzondering van de carburatorschroeven)	Inspecteren en opnieuw aanhalen			x		
Luchtfilter	Schoonmaken	x				
	Vervangen				x	Elke 6 maanden
Ribben cilinder en gleuven carter startsysteem	Schoonmaken			x		
Startkabel	Inspecteren: schade en slijtage			x		
	Vervangen				x	
Carburator	Het minimumpeil controleren	x	x			
Bougie	Elektrodeafstand controleren			x		
	Vervangen				x	Elke 6 maanden
Trillingsdempingssysteem	Inspecteren: schade en slijtage			x		

12 TRANSPORT

Vervoer de blower met uitgeschakelde motor.

LET OP

Alvorens de machine in een voertuig te vervoeren, moet u nagaan of deze correct en stevig met riemen is vastgemaakt aan het voertuig. De machine moet verticaal met lege tank worden vervoerd; u moet tevens nagaan of de geldende normen voor het vervoer van dergelijke machines worden nageleefd.

13 OPSLAG

Wanneer het apparaat lange tijd niet gebruikt zal worden:

- Verwijder het mengsel uit de tank.
- Schakel de machine in met een niet hoog toerental en laat de motor stoppen door brandstofgebrek.
- Maak de tank zorgvuldig schoon.
- Maak de machine goed schoon en verwijder al het vuil (stofaanslag, gras en dergelijke).
- Smeer een laagje olie op alle metalen delen om corrosie te voorkomen.
- Zet de machine en zijn accessoires op een koele en droge plaats die niet toegankelijk is voor kinderen, uit de buurt van onbeschermde warmtebronnen en van corrosieve chemische middelen, zoals chemische producten voor de tuin.

Na een lange periode van stilstand moeten alle pakkingen en de carburateur worden gecontroleerd, alvorens de machine opnieuw te gebruiken; het is aanbevolen om deze controle bij een erkend servicecentrum uit te laten voeren.

VOORZICHTIG

Sla de machine op uit de buurt van zonnestralen die door het glas naar binnen vallen: dit kan sommige plastic delen beschadigen. Gebruik geen overgebleven mengsels die ouder dan een maand zijn: de motor kan ernstig beschadigd worden en de garantie wordt geannuleerd.

14 MILIEUBESCHERMING

Tijdens het gebruik van de machine moet de bescherming van het milieu een belangrijk aspect vormen. Dit moet altijd prioriteit hebben ten gunste van de samenleving en van de natuur waarin we leven.

- Zorg ervoor dat u geen storende factor in de buurt bent.
- Volg nauwgezet de plaatselijke regels inzake de verwerking van verpakkingsmateriaal, filters, versleten onderdelen of elk ander element met een sterke impact op het milieu op. Dit afval mag niet bij het huisvuil worden gegooid, maar moet worden gescheiden en naar speciale inzamelcentra worden gebracht, die de materialen recyclen.

14.1 SLOPEN EN AFDANKEN

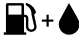
Laat de machine na de buitenwerkingstelling niet in het milieu achter, maar wend u tot een afvalinzamelcentrum.

Een groot deel van de materialen die bij de bouw van de machine gebruikt zijn, zijn recyclebaar: alle metalen (staal, aluminium, messing) kunnen aan een normale ijzerhandelaar worden gegeven. Neem voor meer informatie contact op met de normale afvalverwerkingsdienst in uw streek. Het afval dat afkomstig is van de sloop van de machine moet met respect voor het milieu worden verwerkt zonder de bodem, de lucht en het water te vervuilen.

In elk geval moeten de plaatselijk geldende wetten op dit gebied in acht worden genomen.

Tijdens het slopen van de machine moet het etiket met de CE-markering samen met deze handleiding worden vernietigd.

15 TECHNISCHE GEGEVENS

Cilinderinhoud	cm ³	77,0
Motor		2-Takt Emak
Vermogen	kW	3,6
Inhoud brandstoftank 	cm ³	2300 (2,3 l)
Primer carburator		Ja
Trillingsdempers		Ja
Gewicht	kg	11,4
Volumedebiet blower	m ³ /h	1645
Maximale lichtsnelheid	m/s	58

	<i>Meeteenheid</i>	<i>Referentienormen</i>	<i>BV 901 - SA 9010</i>
Akoestische druk	dB (A)	ANSI B175.2/1990	78,0
Akoestische druk ⁽¹⁾	dB (A)	L _{PA av} EN15503 EN 22868	103,0
Onzekerheid	dB (A)		4,0
Gemeten geluidsvermogensniveau	dB (A)	2000/14/EG EN 22868 EN ISO 3744	112,0
Onzekerheid	dB (A)		2,9
Gegarandeerd geluidsvermogensniveau	dB (A)	L _{WA} 2000/14/EG EN 22868 EN ISO 3744	115,0
Trillingsniveau ⁽¹⁾	m/s ²	EN15503 EN 22867 EN 12096	< 2,5
Onzekerheid	m/s ²	EN 12096	0,1

⁽¹⁾ Gemiddelde gewogen waarden (1/7 minimum, 6/7 volle belasting)

16 OPLOSSEN VAN PROBLEMEN

LET OP

- **Zet de machine altijd uit en koppel de bougie los voordat u de aanbevolen corrigerende maatregelen in onderstaande tabel uitvoert, behalve als uitdrukkelijk gevraagd wordt om de machine aan te zetten.**
- **Als alle mogelijke oorzaken nagegaan zijn en het probleem nog steeds niet is opgelost, neem dan contact op met een erkend reparatiecentrum. Als u een probleem heeft dat niet in deze tabel staat, neem dan contact op met een erkend reparatiecentrum.**

NL

PROBLEEM	MOGELIJKE OORZAKEN	OPLOSSING
De motor start niet of gaat na enkele seconden na het starten weer uit. (Zorg ervoor dat de schakelaar in de stand 'I' staat)	Er is geen vonk.	Controleer de vonk van de bougie. Als er geen vonk is, herhaal de test dan met een nieuwe bougie.
	Motor is verzopen.	Volg de procedure 9.5 <i>PROCEDURE VOOR VERZOPEN MOTOR</i> . Als de motor nog niet start, herhaal de procedure dan met een nieuwe bougie.
De motor start, maar versnelt niet voldoende of werkt niet goed bij hoge snelheid.	De carburator moet worden afgesteld	Neem contact op met een erkend servicecentrum om de carburator te laten afstellen.
De motor bereikt de volledige snelheid niet en/of geeft zeer veel rook af.	Controleer het olie-/benzinemengsel.	Gebruik verse benzine en een olie die geschikt is voor tweetaktmotoren.
	Luchtfilter is vuil.	Schoonmaken: zie de instructies in het hoofdstuk Onderhoud van het luchtfilter.
	De carburator moet worden afgesteld.	Neem contact op met een erkend servicecentrum om de carburator te laten afstellen.
De motor start, draait en versnelt, maar houdt het stationair toerental niet vast	De carburator moet worden afgesteld.	Neem contact op met een erkend servicecentrum om de carburator te laten afstellen.
De motor start en werkt, maar de luchtstroom is beperkt	Verstopt beschermrooster.	Reinig het beschermrooster.
	Beschadigde rotor.	Neem contact op met een erkend servicecentrum.
	Verstopt slakkenhuis en buizen.	Reinigen.

17 VERKLARING VAN OVEREENSTEMMING

Ondergetekende, **EMAK spa via Fermi, 4 - 42011 Bagnolo in Piano (RE) ITALY**

verklaart onder eigen verantwoordelijkheid dat de machine:

1. Soort: **BLOWER**

2. Merk: / Type: **Oleo-Mac BV 901**

Efco SA 9010

3. serienummer: **549 XXX 0001 - 549 XXX 9999**

voldoet aan de voorschriften van de richtlijn / verordening en latere wijzigingen of aanvullingen: **2006/42/EG – 2014/30/EU – 2000/14/EG – (EU) 2016/1628 –2011/65/EG**

voldoet aan de voorschriften van de volgende geharmoniseerde normen: **EN 15503:2009+A2:2015 - EN ISO 14982:2009 - EN 55012:2007+A1:2009**

Gevolgde procedures voor de conformiteitsbeoordeling: **Bijlage V - 2000/14/EG**

Gemeten geluidsvermogensniveau: **112 dB (A)**

Gegarandeerd geluidsvermogensniveau: **115 dB (A)**

Geproduceerd in: **Bagnolo in piano (RE) Italy - via Fermi, 4**

Datum: **30/04/2022**

De technische documentatie is ter beschikking in: **Hoofdkantoor. - Technisch bestuur**

Luigi Bartoli - C.E.O.

18 GARANTIECERTIFICAAT


Dit apparaat is ontworpen en gerealiseerd met de modernste productietechnieken. De fabrikant geeft een garantie van 24 maanden vanaf de aankoopdatum op de eigen producten voor privé-/hobbygebruik. De garantie is beperkt tot 12 maanden bij professioneel gebruik.

Algemene garantievoorwaarden

1. De garantie geldt vanaf de aankoopdatum. De fabrikant vervangt gratis de onderdelen met defecten in materiaal, afwerking en productie via het verkoopnetwerk en de technische servicedienst. De garantie ontnemt de gebruiker niet de wettelijke rechten van het burgerlijk wetboek tegen de consequenties van de defecten of fouten veroorzaakt door het verkochte voorwerp.
2. Het technische personeel zal de defecte onderdelen zo snel als organisatorisch mogelijk is repareren.
3. **Om een aanvraag tot technische assistentie onder de garantie in te dienen, dient u aan het bevoegde personeel het onderstaande garantiecertificaat te tonen, voorzien van het stempel van de leverancier, volledig ingevuld en met de aankoopfactuur of bon met de aankoopdatum aangehecht.**
4. De garantie vervalt in de volgende gevallen:
 - Duidelijk gebrek aan onderhoud,
 - Onjuist gebruik van het product of geknoei aan het product,
 - Gebruik van ongeschikte smeermiddelen of brandstoffen,
 - Gebruik van niet-originele reserveonderdelen of accessoires,
 - Reparaties die uitgevoerd zijn door onbevoegd personeel.
5. Verbruiksmaterialen en onderdelen die onderhevig zijn aan normale werkingsslijtage, worden door de fabrikant uitgesloten van de garantie.
6. Aanpassingen en verbeteringen van het product vallen niet onder de garantie.
7. Afstellingen en onderhoudsreparaties die tijdens de garantieperiode nodig zijn vallen niet onder de garantie.
8. Eventuele schade die veroorzaakt is tijdens het transport moet onmiddellijk gemeld worden aan de transporteur, anders vervalt de garantie.
9. Voor motoren van andere merken (Briggs & Stratton, Tecumseh, Kawasaki, Honda etc.) die gemonteerd zijn op onze machines geldt de garantie die gegeven wordt door de fabrikant van de motor.
10. De garantie dekt geen eventuele directe of indirecte schade, die veroorzaakt is bij personen of voorwerpen door storingen in het apparaat of die voortvloeit uit het langdurig niet gebruiken van het apparaat.

NL

MODEL _____ SERIENUMMER _____ GEMAKT DOOR DHR./MEVR. _____ _____	DATUM _____ _____ LEVERANCIER <div style="border: 1px solid black; height: 100px; width: 100%;"></div>
---	--

 Niet opsturen! Alleen een eventueel verzoek om technische garantie aanhechten.

Emak S.p.A.

42011 Bagnolo in Piano (RE) Italy

www.myemak.com

www.youtube.it/EmakGroup