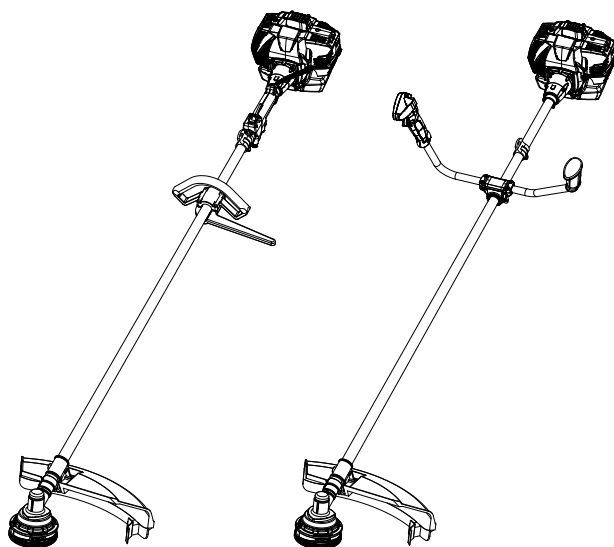
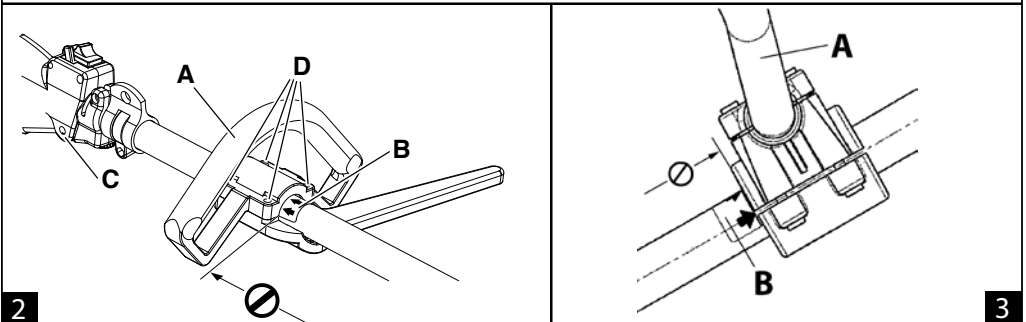
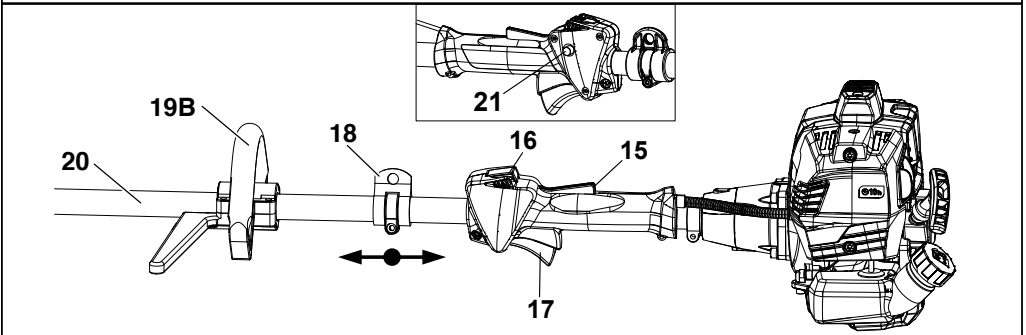
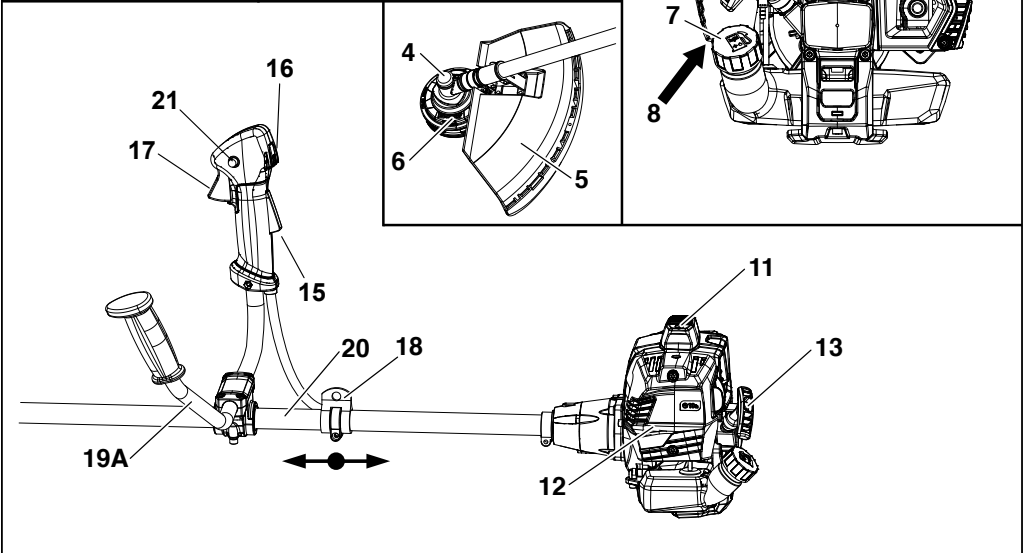
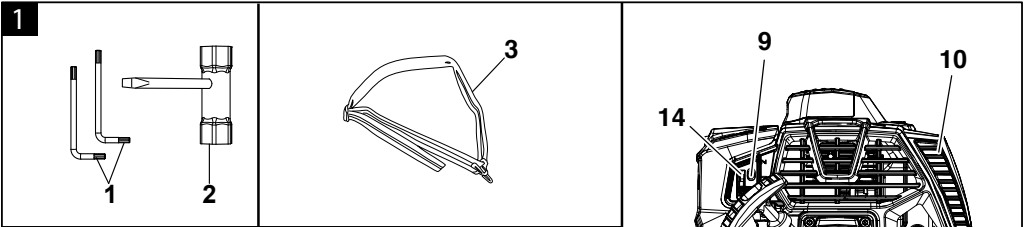
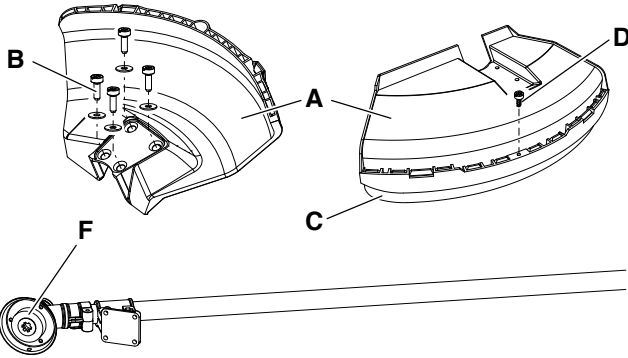
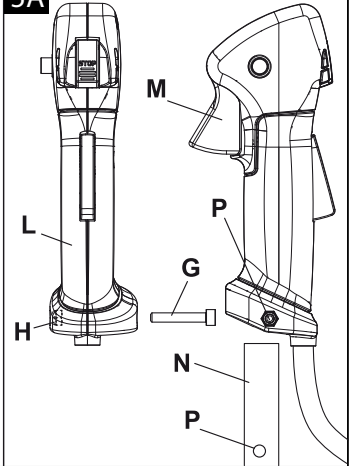
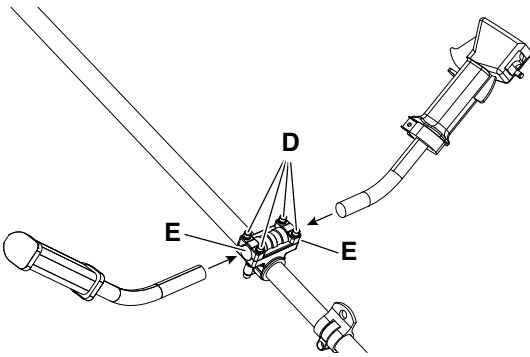
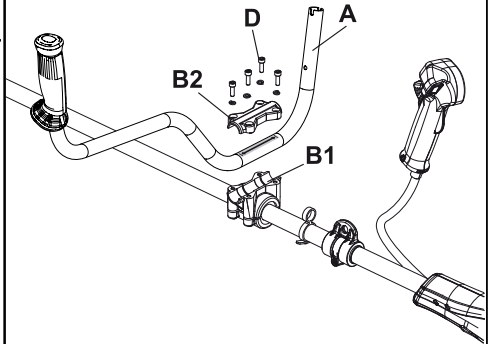
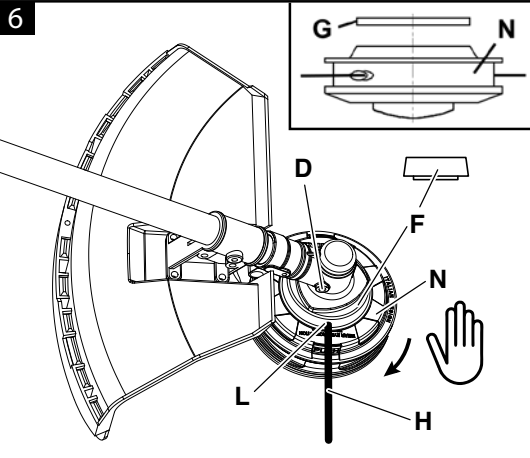
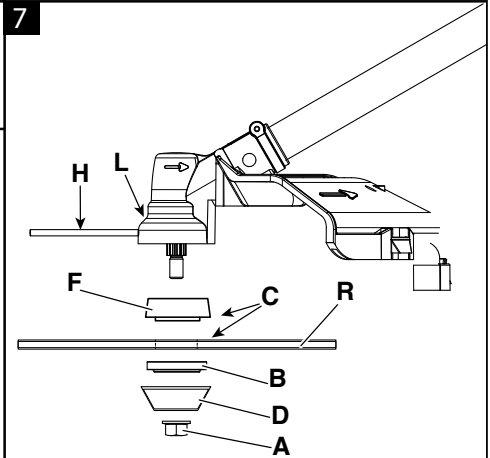


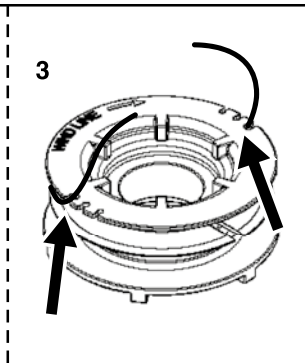
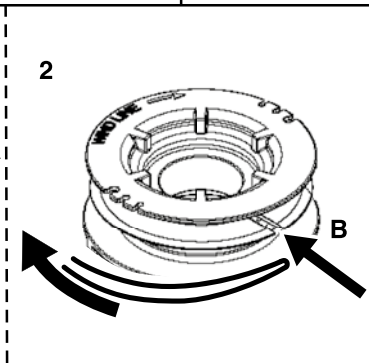
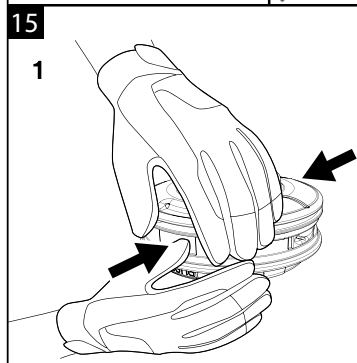
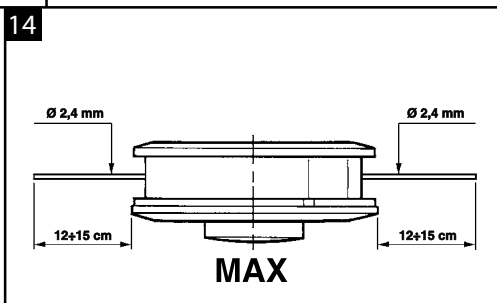
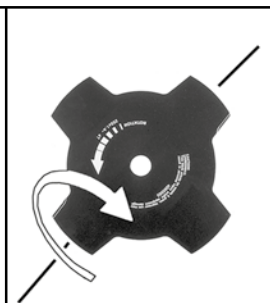
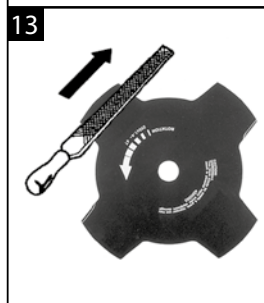
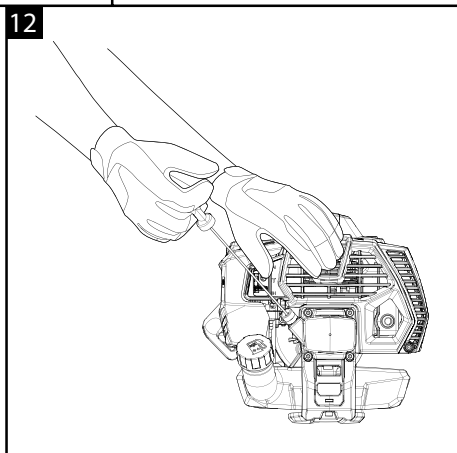
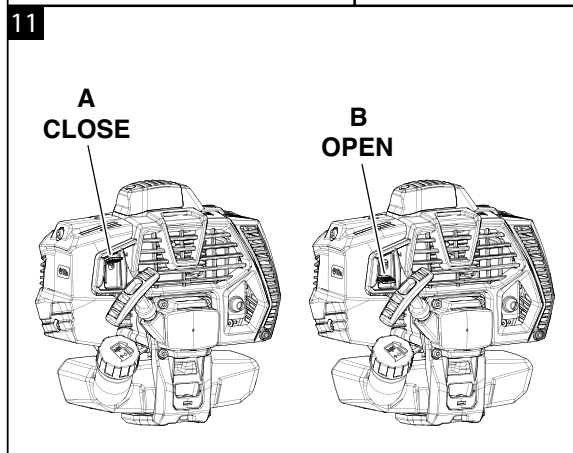
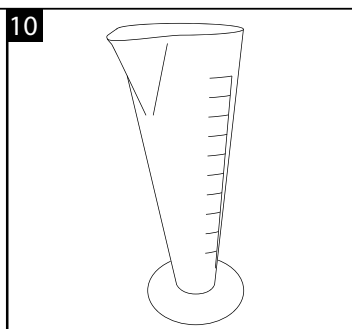
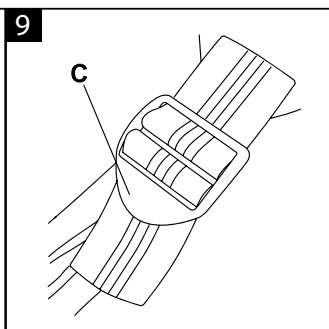
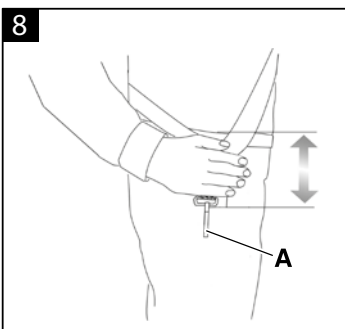
BCH 250 - DSH 2500 (25.4 cm³)

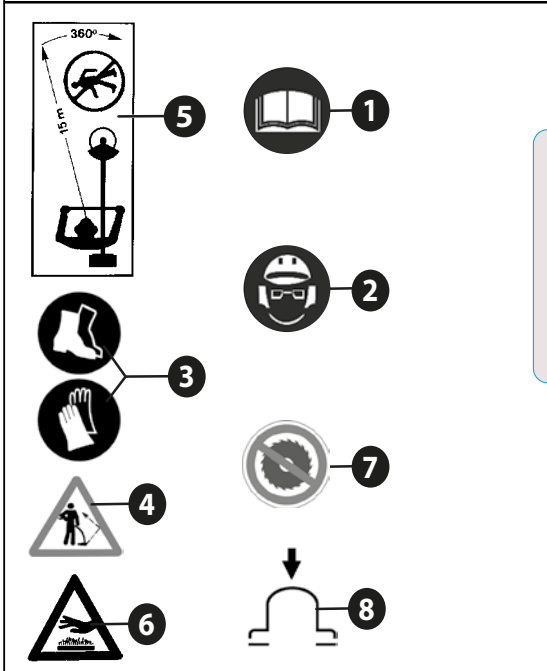
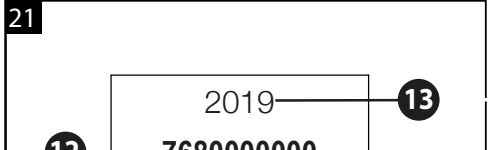
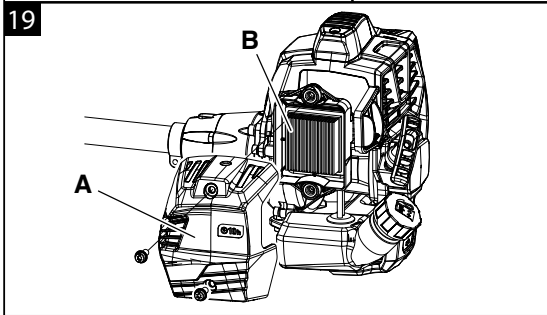
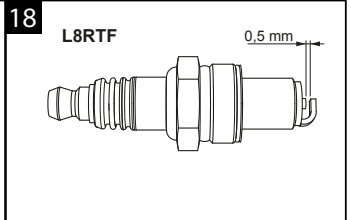
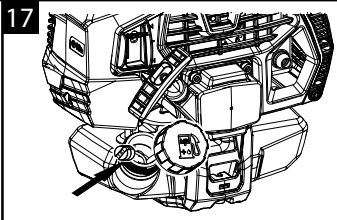
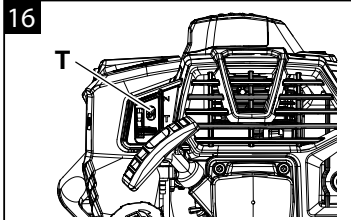
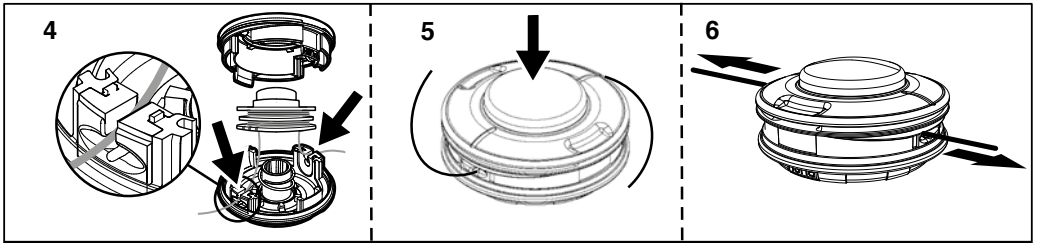
BG РЪКОВОДСТВО ЗА ЕКСПЛОАТАЦИЯ И ПОДДРЪЖКА





4**5A****5B****5C****6****7**





2019 13
768000000 12

9 11 10

14 max
XXXX rpm

ОРИГИНАЛНИ ИНСТРУКЦИИ

Към любезните клиенти

Благодарим ви, че избрахте продукт на Емак. Нашата мрежа от оторизирани дистрибутори и сервиси е на ваше разположение за всяка нужда.

ВЪВЕДЕНИЕ

За правилно експлоатация на машината и избягване на инциденти, не започвайте да работите преди да се прочели това ръководство с максимално внимание. Това ръководство включва описание на функционирането на различните компоненти на машината, както и инструкции за извършване на проверки и поддръжка.

БЕЛЕЖКА Описанията и илюстрациите, които се съдържат в това ръководство, не са строго задължаващи. Фирмата производител си запазва правото да прави евентуални изменения без да е задължена да актуализира всеки път това ръководство.

Освен инструкциите за експлоатация и поддръжка, това ръководство съдържа информация, която изисква особено внимание. Тази информация е отбелязана с описаните по-долу символи:

ВНИМАНИЕ: когато съществува опасност от пожар или от лични наранявания, дори и смъртоносни, или нанасяне на тежки вреди на предмети.

ПРЕДПАЗЛИВОСТ: когато съществува опасност от нанасяне на повреди на машината или на отделни нейни компоненти.

ВНИМАНИЕ

ОПАСНОСТ ОТ УВРЕЖДАНЕ НА СЛУХА

ПРИ НОРМАЛНИ УСЛОВИЯ НА ИЗПОЛЗВАНЕ, ТАЗИ МАШИНА МОЖЕ ДА ПРЕДИЗВИКА ЗА ОПЕРАТОРА, НИВО НА ЛИЧНО И ЕЖЕДНЕВНО ИЗЛАГАНЕ НА ШУМ, РАВНО ИЛИ ПО-ГОЛЯМО ОТ **85 dB(A)**

СЪДЪРЖАНИЕ

1. **НОРМИ ЗА БЕЗОПАСНОСТ** (съдържа правила за безопасно използване на машината) 7
2. **ОБЯСНЕНИЕ НА СИМВОЛИТЕ И ПРЕДУПРЕЖДЕНИЯТА ЗА БЕЗОПАСНОСТ** (обяснява как да се идентифицира машината и символите за безопасност) 9

3. **ОСНОВНИ КОМПОНЕНТИ** (обяснява къде са разположени основните компоненти, които изграждат машината) 9
4. **МОНТАЖ** (обяснява как да се свали опаковката и как да се извърши монтирането на свалените елементи) 10
5. **ПРИВЕЖДАНЕ В ДЕЙСТВИЕ** 11
6. **СПИРАНЕ НА ДВИГАТЕЛЯ** 13
7. **ИЗПОЛЗВАНЕ НА МАШИНАТА** 13
8. **ТРАНСПОРТИРАНЕ** 17
9. **ПОДДРЪЖКА** (съдържа цялата информация за поддръжка на машината) 17
10. **ПРИБИРАНЕ НА СЪХРАНЕНИЕ** 20
11. **ОПАЗВАНЕ НА ОКОЛНАТА СРЕДА** (Предоставя съвети за използване на машината като се съблюдават задълженията за опазване на околната среда) 21
12. **ТЕХНИЧЕСКИ ДАННИ** (Обобщава основните характеристики на машината) 22
13. **ДЕКЛАРАЦИЯ ЗА СЪОТВЕТСТВИЕ** 25
14. **УДОСТОВЕРЕНИЕ ЗА ГАРАНЦИЯ** (Обобщава условията на гаранцията) 25
15. **УПЪТВАНЕ ЗА РАЗРЕШАВАНЕ НА ПРОБЛЕМИ** (Ще ви помогне за бързо разрешаване на някои проблеми, които евентуално могат да възникнат при използване на машината) 26

1. НОРМИ ЗА БЕЗОПАСНОСТ



ВНИМАНИЕ

- Машината, ако се използва добре, е бърз, удобен и ефикасен инструмент за работа; ако се използва по неправилен начин или без вземане на необходимите предпазни мерки, може да стане опасен инструмент. За да се гарантира, че вашата работа е винаги приятна и безопасна, спазвайте стриктно правилата за безопасност, които са посочени по-долу и по-нататък в ръководството.
- Излагането на вибрации, причинени от продължително използване на инструменти, задвижвани от двигатели с вътрешно горене, може да причини увреждане на кръвоносните съдове или нервите на пръстите, ръцете и китките

при хора, страдащи от нарушения в кръвообращението или необичайно подуване. Продължителната употреба в условия на ниска температура е свързана с нараняване на кръвоносните съдове при иначе здрави индивиди. Ако се появят симптоми като изтръпване, болка, загуба на сила, промени в цвета или консистенцията на кожата или загуба на чувство за допир в пръстите, ръцете или китките, прекратете употребата на този инструмент и потърсете медицинска помощ.

- Системата за включване на вашата машина, поражда електромагнитно поле с много нисък интензитет. Това поле може да интерферира с някои пейсмекъри. За да се намали опасността от тежки или смъртоносни наранявания, хората с пейсмекър трябва да се консултират с техния лекар или с производителя на пейсмекъра, преди да започнат да използват тази машина.

⚠ ВНИМАНИЕ: Национални регламенти могат да ограничат използването на машината.

- 1 - Не използвайте машината, преди да бъдете специално обучени как да я използвате. При първо използване, операторът трябва да се упражни, преди използване на полето.
- 2 - Машината трябва да се използва само от възрастни хора, които се намират в добро физическо състояние и са запознати с правилата за използване.
- 3 - Не използвайте тримера, когато усещате физическа умора или, когато сте под влиянието на алкохол или наркотици или лекарства.
- 4 - Носете подходящи дрехи и предпазни средства, като ботуши, здрави панталони, ръкавици, предпазни очила, антифони и предпазна каска.
- 5 - Използвайте плътно, но удобно облекло.
- 6 - Не позволявайте на децата да използват тримера. Не позволявайте на други хора да остават на разстояние от 15 метра, когато използвате тримера.
- 7 - Преди да използвате тримера, се уверете, че болтът за закрепване на диска е затегнат.

- 8 - Тримерът трябва да е оборудван с режещи устройства, препоръчани от производителя (виж стр.23).
- 9 - Не използвайте тримера без предпазителя на диска и на главата.
- 10 - Преди стартиране на двигателя се уверете, че дискът се върти свободно и не е в контакт с чужди тела.
- 11 - По време на работа често проверявайте диска, като спирате двигателя. Сменете диска веднага щом се появят пукнатини или отчупвания.
- 12 - Използвайте тримера само в добре проветриви места, не използвайте в експлозивна, запалима атмосфера или на закрито.
- 13 - Когато двигателят работи, не извършвайте поддръжка и не докосвайте диска.
- 14 - Забранено е, да се поставя насила отводния вал на машината каквото и да е устройство, различно от доставеното от производителя.
- 15 - Не работете с повредена, лошо ремонтирана, недобре сглобена или произволно модифицирана машина. Не сваляйте, не повреждайте или не правете неефикасно никакво предпазно устройство. Използвайте само посочените в табелата устройства за рязане.
- 16 - Поддържайте всички етикети за опасност, както и тези за безопасна работа в перфектно състояние. В случай на повреждане или влошаване на тяхното състояние, е необходимо да ги замените своевременно (Фиг. 24).
- 17 - Не използвайте машината за цели различни от тези, за които е предназначена и посочени в това ръководство (вж. стр. 9).
- 18 - Не изоставяйте машината с включен двигател.
- 19 - Не стартирайте двигателя без монтирано рамо.
- 20 - Проверявайте ежедневно тримера, за да се уверите, че всяко предпазно устройство и не само, е функциониращо.
- 21 - Да не се извършват такива операции по поддръжката, които не се отнасят до обикновена поддръжка. Обърнете се за съдействие към оторизирани работилници.
- 22 - Ако се наложи да извадите от употреба тримера, не го изоставяйте в околната


среда, а го предайте на дистрибутора, който ще се погрижи за правилното събиране.

- 23 - Предавайте или давайте на заем тримера само на опитни лица, които са запознати с неговото функциониране и правилното му използване. Предайте също и ръководството с инструкциите за експлоатация, които трябва да се прочетат, преди да се започне да се работи.
- 24 - Обръщайте се винаги към вашият дистрибутор, за всякакви други обяснения или приоритетни намеси.
- 25 - Съхранявайте грижливо товара ръководство и го консултирайте пред всяко използване на машината.
- 26 - Не забравяйте, че собственикът на машината или операторът са отговорни за инциденти или понесени рискове от трети или нанесени вреди на тяхно имущество.

ВНИМАНИЕ

- **Никога не използвайте уред с дефектни предпазни елементи. Функциите за безопасност на уреда трябва да бъдат проверени и поддържани съгласно инструкциите в този раздел. Ако устройството не издържи тези проверки, се свържете с оторизиран сервизен център, за да го поправите.**
- **Всяка употреба на машината, която не е изрично посочена в ръководството, трябва да се счита за неправилна употреба и съответно източник на риск за хората и предметите.**

ПРЕДПАЗНО ОБЛЕКЛО

 **Когато се работи с тримера, използвайте винаги предпазно облекло и хомологирани предпазни устройства.** Използването на подходящо работно облекло, не елиминира всякакъв риск от нараняване, но намалява ефекта от вредата, в случай на инцидент. Посъветвайте се с Вашия доверен дистрибутор за избора на подходящо работно облекло.

Работното облекло трябва да бъде подходящо за извършваната работа и да не създава затруднение. Носете прилепнало по тялото предпазно облекло. **Куртката и предпазни**

работни дрехи са идеални. Не носете дрехи, обувки, вратовръзки или гърдани, които могат да се омотаят в храстите. Съберете дългите коси и ги защитете (например с шал, фуражка, каска и т.н.)

Носете предпазни обувки снабдени с подметки против подхлъзване и стоманени върхове.

Носете предпазни очила и предпазна маска за лице!

Носете защиты против шум; например слушалки или тапи. Използването на защиты за слуха изисква по-голямо внимание и предпазливост, защото възприемането на звукови сигнали за опасност (викове, аларми и т.н.) е ограничено.

Носете ръкавици, които позволяват максимално поглъщане на вибрациите.

2. ОБЯСНЕНИЕ НА СИМВОЛИТЕ И ПРЕДУПРЕЖДЕНИЯТА ЗА БЕЗОПАСНОСТ (Фиг.21)

- 1 - Преди да използвате тази машина, прочетете ръководството за експлоатация и поддръжка.
- 2 - Носете каска, очила и предпазни слушалки.
- 3 - Носете предпазни обувки и ръкавици, когато използвате метални или пластмасови дискове.
- 4 - Внимавайте за отскачащи предмети.
- 5 - Дръжте хората на разстояние 15 m.
- 6 - **ВНИМАНИЕ!** - Повърхностите могат да бъдат горещи!
- 7 - Използването на четката с дървения диск е забранено.
- 8 - Приспособление за заливане.
- 9 - Вид на машината: **ТРИМЕР.**
- 10 - Гарантирано ниво на звукова мощност.
- 11 - Маркировка SE за съответствие.
- 12 - Сериен номер.
- 13 - Година на производство.
- 14 - Максимална скорост на изходящия вал (брой обороти в минута).

3. ОСНОВНИ КОМПОНЕНТИ (Фиг. 1)

- 1÷2 - Приложени инструменти
- 3 - Ремъчна система
- 4 - Конично зъбно колело

- 5 - Защита за безопасност
- 6 - Глава с найлонова корда
- 7 - Капачка на резервоара за гориво
- 8 - Приспособление за заливане
- 9 - Регулиращи винтове на карбуратора
- 10 - Защита на ауспуха
- 11 - Свещ
- 12 - Въздушен филтър
- 13 - Ръкохватка за задействане
- 14 - Лост на стартера
- 15 - Лост за спиране на ускорителя
- 16 - Бутон STOP
- 17 - Лост на ускорителя
- 18 - Закрепване с ремък
- 19 - Ръкохватка
- 20 - Трансмисионна тръба
- 21 - Бутон за полу-ускорение

4. МОНТАЖ

МОНТИРАНЕ НА ПРЕДПАЗИТЕЛ ЗА БЕЗОПАСНОСТ (Фиг. 4)

Закрепете предпазителя (А) към трансмисионната тръба с помощта на винтовете (В), в положение, което позволява безопасна работа.

ЗАБЕЛЕЖКА: използвайте защитата (С) само с главата с найлонова корда. Предпазителя (С) трябва да се фиксира с винта (D) към предпазителя (А).

МОНТИРАНЕ НА ГЛАВАТА С НАЙЛОНОВА КОРДА (Фиг. 6)

Поставете горния фланец (F). Поставете ограничителя на главата (H) в съответния отвор (L) и завийте главата (N) обратно на часовниковата стрелка само със силата на ръцете.

ЗАБЕЛЕЖКА: когато е налице, поставете и пластмасовия дистанционер (G, фиг.6).

МОНТИРАНЕ НА ДИСКА (Фиг. 7)

Монтирайте диска (R) върху горния фланец (F), като се уверите, че посоката на въртене е правилна. Поставете долния фланец (B), купата (D) и завийте болта (A) обратно на часовниковата стрелка. Поставете предоставения щифт в съответния отвор (L), за да заключите диска и за да може болта (A) да бъде затегнат до **2,5 kgm (25 Nm)**.

⚠ ПРЕДУПРЕЖДЕНИЕ – Яката (виж стрелките С, Фиг.7) трябва да се постави в монтажния отвор на диска.

МОНТИРАНЕ НА РЪКОХВАТКАТА (Фиг. 2)

Монтирайте ръкохватката (А) на трансмисионната тръба и я закрепете с винтовете (D). Положението на ръкохватката се регулира според нуждите на оператора.

⚠ ПРЕДУПРЕЖДЕНИЕ - Монтирайте ръкохватката (А, Фиг.2-3) между стрелките върху етикета (В) и задната ръкохватка (С).

МОНТИРАНЕ НА КОРМИЛОТО (ФИГ.5В)

- Разхлабете винтовете (D) на скобата.
- Поставете 2-те полуръкохватки в съответните им корпуси (E).
- Затегнете отново винтовете (D)

СГЛОБЯВАНЕ НА РЪКОХВАТКИТЕ ЗА УПРАВЛЕНИЕ (фиг. 5А)

- Разхлабете винта (G). Гайката (H) остава в контролната дръжка (L).
- Натиснете контролната дръжка (L) (ускорителят М трябва да е обърнат към двойката на зъбно колело) на кормилото (N), така че отворите (P) да са подравнени.
- Поставете винта (G) и затегнете здраво.

СЪСТАВКА НА РЪЧНИК (фиг. 5С)

- Поставете кормилото (А) в долната скоба (B1).
- Поставете горната скоба (B2) и затегнете 4-те винта (D), без да ги затягате напълно.
- Подравнете кормилото под прав ъгъл спрямо трансмисията.
- Затегнете здраво винтовете (D).

⚠ ВНИМАНИЕ: Уверете се, че всички части на тримера са добре свързани и винтовете са затегнати.

ПРЕДВАРИТЕЛНИ ДЕЙНОСТИ

РЕМЪК (3, Фиг. 1)

Правилното настройване на ремъка позволява на тримера да има добър баланс и подходяща височина от земята (Фиг. 8).

- Носете ремък от прост тип.
- Прикрепете тримера към ремъка с помощта на карабинер (А, Фиг. 8)
- Поставете куката (18, Фиг. 1) за постигане на най-добър баланс на тримера.
- Поставете закопчалката (С), за да получите правилната височина на тримера (Фиг. 9).



5. ПРИВЕЖДАНЕ В ДЕЙСТВИЕ



ГОРИВО

⚠ ВНИМАНИЕ: бензинът е изключително запалимо гориво. Бъдете особено внимателни, когато работите с бензин или смес от горива. Не пушете е не внасяйте огън или пламък в близост до горивото или машината.

- За да намалите опасността от пожар и, за да не се изгорите, работете грижливо с горивото. Силно възпламенимо.
- Разбъркайте или разклатете и налейте горивото в подходящ съд.
- Смесете горивото на открито, където няма искри или пламъци.
- Позиционирайте машината на свободно място, спрете двигателя и го оставете да се охлади, преди да извършите зареждането с гориво.
- Развинтете бавно пробката на горивото, за да освободите налягане и, за да се избегне изтичане на гориво.
- След зареждането, затегнете здраво пробката на горивото. Вибрациите могат да причинят разхлабване на пробката и изтичане на гориво.
- Подсушете изтеклото гориво. Преместете машината на разстояние 3 метра от мястото на зареждане, преди да задействате двигателя.
- Никога не се опитвайте да изгаряте изтеклото гориво, при каквито и да било обстоятелства.
- Не пушете по време на работа с горивото или по време на работа на машината.
- Съхранявайте горивото на хладно, сухо и добре проветриво място.
- Не съхранявайте горивото на места, където има сухи листа, слама, хартия и т.н.
- Съхранявайте машината на места, където парите на горивото не влизат в контакт с искри или открит пламък, парни котели, електрически мотори или прекъсвачи/превключватели, пещи и т.н.
- Не сваляйте пробката от резервоара, когато двигателят работи.
- Не използвайте гориво за почистване.
- Внимавайте и не разливайте гориво върху вашето облекло.

БЕНЗИН 	МАСЛО A 	
	2%-50 : 1	
I	I	(cm ³)
1	0,02	(20)
5	0,10	(100)
10	0,20	(200)
15	0,30	(300)
20	0,40	(400)
25	0,50	(500)

Този продукт се задейства от двутактов двигател и изисква предварително смесване на бензин и масло за двутактови двигатели. Смесете предварително бензин без съдържание на олово и масло за двутактови двигатели в чист съд, подходящ за бензин.

ПРЕПОРЪЧВАНО ГОРИВО: ТОЗИ ДВИГАТЕЛ Е СЕРТИФИЦИРАН ЗА РАБОТА С БЕНЗИН БЕЗ СЪДЪРЖАНИЕ НА ОЛОВО ЗА ИЗПОЛЗВАНЕ ОТ АВТОМОБИЛИ А 89 ОКТАНА ((R + M) / 2) ИЛИ ПО-ГОЛЯМО ОКТАНОВО ЧИСЛО.

Смесете маслото за двутактови двигатели с бензина, като следвате инструкциите, които са посочени на опаковката.

Сместа масло / бензин може да се приготви с нужното количество масло на литър, като се използва предоставеният градуиран дозатор (фиг.10) и се позовава на таблица А. Препоръчваме ви да използвате масло за двутактови двигатели - Efcо - Oleo-Mac - 2% (1:50), специално формулирано за всички двутактови двигатели с въздушно охлаждане. Правилните съотношения масло/гориво, които са посочени в таблицата (фиг. А) са подходящи, когато се използва масло за двигатели **PROSINT 2** и **EUROSINT 2** или еквивалентно висококачествено масло за двигатели (**технически спецификации JASO FD или ISO L-EGD**).

⚠ ПРЕДПАЗЛИВОСТ: ДА НЕ СЕ ИЗПОЛЗВА МАСЛО ЗА АВТОМОБИЛИ ИЛИ МАСЛО ЗА ДВУТАКТОВИ ИЗВЪНБОРДОВИ ДВИГАТЕЛИ.

⚠ ПРЕДПАЗЛИВОСТ:

- Закупувайте само необходимото количество гориво, изчислено въз основа на Вашето потребление; не закупувайте по-голямо количество гориво от това, което ще се използва за един или два месеца;

- Съхранявайте бензина в херметически затворен съд, на хладно и сухо място.

⚠ ПРЕДПАЗЛИВОСТ – За сместа, никога не използвайте гориво, което съдържа повече от 10% етанол; може да използвате газохол (смес от бензин и етанол) със съдържание на етанол до 10% или гориво E10.

БЕЛЕЖКА – Пригответе самотолкова количество смес, колкото е необходимо; не оставяйте сместа за дълго време в резервоара или в туба. Препоръчваме ви да използвате стабилизатор за гориво **Emak ADDITIX 2000** код 001000972, за съхраняване на сместа за период от 12 месеца.

Алкилиран бензин

⚠ ПРЕДПАЗЛИВОСТ – Алкилираният бензин няма същата плътност като тази на обикновения бензин. Ето защо, за двигателите, които работят с нормален бензин, може да се изисква различно регулиране на винта H. За тази операция е необходимо да се обърнете към оторизиран сервизен център.

ЗАРЕЖДАНЕ

Преди да извършите зареждане, разклатете тубата със сместа.

ПРИВЕЖДАНЕ В ДЕЙСТВИЕ

⚠ Преди стартиране на двигателя се уверете, че дискът се върти свободно и не е в контакт с чужди тела.

⚠ При двигател на минимален режим устройството за рязане не трябва да се върти. В противен случай се свържете с оторизиран сервизен център, за да провери и разреши проблема.

⚠ ВНИМАНИЕ: Хванете здраво тримера с двете си ръце. Винаги дръжте тялото отляво на тръбата. Никога не използвайте кръстосване. Работещите с лява ръка трябва да следват същите инструкции. Заемете подходяща позиция за рязане.

⚠ Излагането на вибрации може да причини увреждания на хора, които страдат от проблеми свързани с

циркулацията на кръвта, или проблеми свързани с нервната система. Консултирайте се с лекар, ако възникнат физически симптоми като изтръпване, липса на чувствителност, намаляване на нормалната сила и промени в цвета на кожата. Обикновено тези симптоми се появяват по пръстите, ръцете и китките.

Преди да стартирате двигателя, проверете дали лостът на ускорителя работи свободно.

⚠ ВНИМАНИЕ: спазвайте инструкциите за безопасност по време на обработване на горивото. Преди да извършите зареждане, винаги изключвайте двигателят. Никога не доливайте гориво в машината при работещ или топъл двигател. Преди да задействате двигателят, преместете се поне 3 m от мястото, където е извършено зареждане на гориво. **ДА НЕ СЕ ПУШИ!**

1. Почистете повърхността около пробката на горивото, за да се избегнат замърсявания.
2. Разхлабете бавно пробката на горивото.
3. Сипете внимателно сместа от гориво в резервоара. Да се избягват разливания.
4. Преди да поставите отново пробката на горивото, прочистете и проверете уплътнението.
5. Незабавно поставете отново пробката на горивото като я затегнете ръчно. Отстранете евентуални разливания от гориво.

⚠ ВНИМАНИЕ: проверете за течове на гориво и, ако има такива, ги отстранете преди да използвате машината. Ако е необходимо, свържете се със сервизния център на Вашия дистрибутор.

Задавен двигател

- Използвайте подходящ инструмент за капачката на свещта.
- Повдигнете капачката на свещта.
- Развийте и подсушете свещта.
- Отворете докрай дросела.
- Издърпайте въжето на стартера няколко пъти, за да изпразните горивната камера.
- Поставете отново свещта и свържете капачката, като я натиснете здраво.

- Преместете стартовия лост в положение **OPEN** (Отворено), дори ако двигателят е студен.
- Задействайте двигателя сега.


ПРОЦЕДУРА ЗА ПРИВЕЖДАНЕ В ДЕЙСТВИЕ

- 1) Бавно натиснете тригера 4 пъти (8, Фиг. 1).
- 2) Поставете лоста на стартера (14, Фиг.1) в положение **CLOSE** (А, Фиг.11).
- 3) Дръпнете лоста на ускорителя (17, Фиг. 1) и го блокирайте в полу-ускорение чрез натискане на бутона (21), освободете лоста (17).
- 4) Поставете тримера на земята в стабилно положение. Проверете дали режещият инструмент е свободен. Като държите тримера с една ръка (Фиг. 12), издърпайте кордата за задействане (не повече от 3 пъти), докато чуете първото запалване на двигателя. При дадена нова машина може да са необходими повече издърпвания.
- 5) Поставете лоста на стартера (14, Фиг.1) в положение **OPEN** (В, Фиг.11).
- 6) Издърпайте кордата за задействане, за да стартирате двигателя. След като машината бъде стартирана, загрейте машината за няколко секунди, без да докосвате ускорителя. Машината може да се нуждае от повече секунди, за да се загрее, поради студ или на големи височини. Накрая натиснете ускорителя (17, Фиг. 1), за да деактивирате полу-ускорението.

ПРЕДПАЗЛИВОСТ:

- Не навивайте никога кордата за задействане около Вашата ръка.
- Когато дърпате кордата за задействане, не използвайте цялата нейна дължина; това може да причини скъсване.
- Не отпускате рязко кордата; дръжте ръкохватката за задействане (13, Фиг.1) и оставете кордата да се навива бавно.


 **ВНИМАНИЕ:** Когато двигателят вече е горещ, не използвайте стартера за задействане.

 **ВНИМАНИЕ-**Използвайте устройството за полу-ускоряване само при фазата на стартиране на студен двигател.

СРАБОТВАНЕ НА ДВИГАТЕЛЯ

Двигателят достига своята максимална мощност след 5÷8 часа работа.

По време на този период на сработване, двигателят не трябва да работи на празен ход на максимални обороти, за да се избегне прекалено напрежение.

 **ВНИМАНИЕ!**-Повремена сработването не трябва да се варира карбурирането за постигане предполагаемо увеличаване на мощността; двигателят може да се повреди.


БЕЛЕЖКА: нормално е отделянето на пушек от нов двигател по време и след първо използване.


6. СПИРАНЕ НА ДВИГАТЕЛЯ

Поставете лоста на ускорителя на минимум(17, фиг. 1) и изчакайте няколко секунди, за да се позволи охлаждане на двигателя. Спрете двигателя, като натиснете бутона STOP (16).

7. ИЗПОЛЗВАНЕ НА МАШИНАТА

ЗАБРАНЕНИ ИЗПОЛЗВАНИЯ

 **ВНИМАНИЕ:** Избягвайте откатите, тъй като могат да причинят сериозни наранявания. Откатите представляват внезапни движения на устройството в страни или напред, които възникват, ако дискът влезе в контакт с обекти. Контактът с чуждо тяло може също да доведе до загуба на контрол на тримера.

 **ВНИМАНИЕ!** - Винаги спазвайте нормите за безопасност. Тримерът трябва да се използват само за подрязване на трева или малки храсти. Не режете метал, пластмаса или тухли. Забранено е да се режат други видове материали. Не използвайте тримера като лост за повдигане, преместване или чупене на предмети и не го блокирайте на фиксирани опори. Забранено е, да се поставят на силоотводния вал на тримера, инструменти или принадлежности, различни от тези, доставени от производителя.

 **ВНИМАНИЕ:** Ако се използват твърди

дискове, **избягвайте рязането близо до огради, стени на сгради, стволоче на дървета, камъни или други предмети, които могат да доведат до отскачане на тримера или повреждане на диска. За тези операции препоръчваме използването на глави с найлонова корда. Освен това имайте предвид, че рискът от отскачане на парчета в такива ситуации е по-голям.**

⚠ ВНИМАНИЕ: Никога не използвайте тример с режещия модул в положение, перпендикулярно на земята. Никога не използвайте тримера като ножици за жив плет.

⚠ ВНИМАНИЕ: Ако дискът се разхлаби след правилно фиксиране, незабавно спрете употребата. Възможно е затягащата гайка да е износена и да е необходимо да се смени. Никога не използвайте неодобри части за фиксиране на диска. Ако дискът продължава да се разхлабва, се свържете с местния дистрибутор. Никога не използвайте тримера с разхлабен диск.

Предпазни мерки в работната зона

- Винаги режете като поставите двата си крака на твърда основа, за да избегнете загуба на равновесие.
- Уверете се, че можете да се движите и да стоите изправени. Проверете за евентуално наличие на препятствия в работната зона (корени, камъни, клони, канавки и др.), в случай че е необходимо да се преместите внезапно.
- Не режете над нивото на гърдите, тъй като е трудно да контролирате силите на отката на тази височина.
- Не режете в близост до електрически кабели. Оставете тази операция да бъде извършена от професионални оператори.
- Режете само когато условията на видимост и светлина позволяват ясно виждане.
- **Да не се реже от стълба; тази позиция е изключително опасна.**
- Спрете тримера, ако дискът удари чужд предмет. Разгледайте диска и тримера; отремонтирайте евентуалните повредени части.
- Дръжте диска далеч от пръст и пясък. Дори

малко количество пръст допринася за бързото изглаждане на диска и увеличава риска от откат.

- Преди да положите тримера, спрете двигателя.
- Бъдете особено внимателни, ако носите защитни слушалки, тъй като те могат да ограничат възможността да чувате шумове, които сигнализират за опасности (телефонни обаждания, сирени, аларми и др.).
- Бъдете изключително внимателни при рязане на наклонени или неравни повърхности.

⚠ ВНИМАНИЕ: Никога не използвайте твърди дискове за рязане на каменисти терени. Отскачащите парчета или повредените дискове могат да причинят сериозни наранявания или смърт на оператора или минаващите. Внимавайте за отскачащи предмети. Винаги носете одобрени защитни очила. Не се облягайте върху предпазителя на режещото устройство. Камъни, фрагменти и други могат да засегнат очите и да причинят слепота или сериозни наранявания. Дръжте настрана неупълномощените лица. Децата, животните, минавачите и помощниците трябва да останат на минимално безопасно разстояние от 15 m. **Ако се приближи човек, незабавно спрете устройството. Никога не завъртайте устройството, без преди това да проверите за наличие на хора в работната зона.**

Техники за работа

Основни инструкции за работа

⚠ ВНИМАНИЕ: Този раздел описва основните правила за безопасност за използване на устройства за косене и рязане на трева. При наличие на ситуации, в които не е известно със сигурност как да се процедира, се консултирайте със специалист. Свържете се с местния дистрибутор или оторизиран сервиз. **Избягвайте извършването на операции, които не можете да извършите сами. Преди употреба е необходимо да се разбере разликата между горско косене, косене на трева и рязане на трева.**

Основни правила за безопасност

1. Наблюдавайте работната зона:

- за да се уверите, че никой човек, животно или друг предмет не може да попречи на контрола на устройството;
- за да се уверите, че никой човек, животно или друг предмет не може да влезе в контакт с режещото устройство или с частите, изхвърлени от режещото устройство.

⚠ ВНИМАНИЕ: Не използвайте уреда, ако не можете да получите помощ в случай на злополука.

2. Не използвайте уреда при неблагоприятни атмосферни условия, например в случай на силна мъгла, силен дъжд, силен вятър, силен студ и др. Работата в тези условия е уморителна и често включва допълнителни рискове като заледяване на земята и др.

3. Уверете се, че можете да се движите и да стоите изправени по безопасен начин. Проверете за евентуално наличие на препятствия в работната зона (корени, камъни, клони, канавки и др.), в случай че е необходимо да се преместите внезапно. Бъдете изключително внимателни при рязане на наклонени терени.

4. Изключете двигателя преди да се преместите в друга зона.

5. Никога не поставяйте уреда на земята, докато двигателят работи.

- Винаги използвайте подходящите устройства.
- Уверете се, че устройствата са правилно регулирани.
- Планирайте внимателно работата, която трябва да бъде извършена.
- Винаги използвайте двигателя при пълна скорост, когато започнете да режете с диска.
- Винаги използвайте остри дискове.

⚠ ВНИМАНИЕ: Не се опитвайте да отстраните изрязания материал, докато двигателят работи или режещият модул се движи, за да избегнете сериозни наранявания. Спрете двигателя и режещия блок, преди да отстраните материала, заплетен около диска, за да избегнете

риска от нараняване. Конищото зъбно колело може да се загрее по време на употреба и да остане топло за определен период от време след употреба. Контактът може да причини изгаряния.

⚠ ВНИМАНИЕ: Понякога може да се получи така, че някои клони или някои плевели да останат блокирани между предпазителя и режещото устройство. Винаги спирайте двигателя преди почистване.

Предварителни проверки

- Разгледайте диска, за да се уверите, че основата на зъбците или областта близо до централния отвор не е напукана. Изхвърлете диска, ако има пукнатини.
- Уверете се, че опорният фланец не е напукан поради износване или прекомерно затягане. Свалете опорния фланец, ако изглежда, че е напукан.
- Уверете се, че фиксиращата гайка не е загубила капацитета си за задържане. Силата на затягане на фиксиращата гайка трябва да бъде **25 Nm**.
- Проверете дали капакът на диска не е повреден или напукан. Подменете капака на диска, ако изглежда, че е напукан.

⚠ ВНИМАНИЕ: Никога не използвайте уреда без предпазител или с дефектен предпазител. Никога не използвайте уреда без задвижващия вал.

Горско косене

- Преди извършване на косенето, проверете работната площ, вида на терена, наклона на земята, възможното наличие на камъни, канавки и др.
- Започнете от страната на работната зона, която се смята за по-лесна, и изрежете място, от което да започнете.
- Продължавайте систематично напред и назад във вътрешността на зоната, като извършвате косенето на около 4-5 m всяка стъпка. По този начин целият обхват на уреда се използва в двете посоки и операторът може да продължи в практична и разнообразна област на работа.
- Окосете ивица от терена с дължина около 75 m. Носете със себе си резервоара за


гориво за евентуално доливане по време на работа.

- При наклонен терен се премествайте от едната страна на склона към другата. По-лесно е да се извърши по този начин, отколкото няколко пъти нагоре и надолу по склона.
- Планирайте ивицата, която трябва да се окоси, за да избегнете необходимостта от преодоляване на канавки или други препятствия в земята. Освен това, насочете посоката ивицата, за да се възползвате от условията на вятъра, така че окосените треви да попаднат на вече окосената страна.

Косене на трева с диск за трева

- Не използвайте дискове за трева за събаряне на дървесни стъбла.
- Дискът за трева може да се използва за всички видове висока трева или плевели.
- Тревата трябва да се реже с последователни странични движения, при които движението от дясно на ляво извършва косенето, а движението от ляво на дясно е обратният ход. Рязането се извършва с лявата страна на диска (между 8 и 12 часа).
- Ако дискът е наклонен наляво по време на косенето, тревата пада по дължината на линията и може да бъде събрана по-лесно, например с гребло.
- Опитайте се да продължите по ритмичен начин. Останете неподвижно и здраво стъпили с леко разтворени крака. Преминете към края на обратния ход и останете отново неподвижно и здраво стъпили.
- Оставете опорната купа да се докосне до земята. Служи за предпазване на диска от допир до земята.
- За да намалите риска от усукване на материала около диска, следвайте тези инструкции:
 1. Винаги режете с двигател на пълна скорост.
 2. Избягвайте изрязания преди това материал по време на обратния ход.
- Спрете двигателя, откачете ремъка и поставете уреда на земята, преди да започнете да събирате нарязания материал.

Рязане на трева с глава с найлонова корда


 **ПРЕДУПРЕЖДЕНИЕ:** Не използвайте корда, по-дълга от определения диаметър. При правилно монтиран предпазител, вграденото режещо устройство автоматично регулира подходящата дължина на кордата. Използването на прекалено дълга корда може да претовари двигателя и да причини повреда на механизма на съединителя и съседните части.

Довършване

- Дръжте главата наклонена точно над земята. Рязането се извършва от края на кордата. Оставете кордата да действа. Никога не натискайте кордата в областта, която ще се реже.
- Кордата ви позволява лесно да премахвате трева и плевели в основата на стени, огради, дървета и бордюри; тя обаче може да повреди кората на някои дървета и храсти и да засегне стълбовете на оградите.
- За да намалите риска от увреждане на други растения, скъсете кордата до 10-12 cm и намалете скоростта на двигателя.

Косене

- Техниката на косене позволява да се премахне всяка нежелана растителност. Дръжте главата на тримера точно над земята и наклонена. Оставете края на кордата да се допре до земята около дървета, стълбове, статуи и подобни предмети.

 **ПРЕДУПРЕЖДЕНИЕ:** Тази техника води до увеличаване на износването на кордата.


- Кордата се изхабява по-бързо и трябва да се развива по-често, когато косенето се извършва в близост до камъни, тухли, цимент, метални огради и др., вместо дървета и дървени огради.
- По време на довършване и косене, двигателят трябва да работи със скорост, по-ниска от пълната, за да позволи по-дълъг живот на кордата и намаляване на износването на главата.

Рязане

- Триммерът е идеален за рязане на трева, която трудно достъпна с нормална косачка. При рязане дръжте кордата успоредно на земята. Избягвайте да притискате главата към земята, за да. разровите моравата и да не повредите уреда.
- Избягвайте постоянен контакт на главата със земята при нормално рязане. Този вид постоянен контакт може да повреди и прекомерно да износи главата.

Бързо косене


- Вентилаторният ефект на въртящата се корда може да се използва за бързо и лесно косене. Дръжте кордата над терена, който трябва да бъде окосен, в успоредно положение и изпълнявайте последователни движения напред и назад.
- За да се постигнат задоволителни резултати при бързо рязане и косене, двигателят трябва да работи с пълен капацитет.


 **ВНИМАНИЕ:** Никога не режете, ако видимостта е лоша или в условия на екстремни температури или замръзване.

8. ТРАНСПОРТИРАНЕ

ТРАНСПОРТИРАНЕ

Транспортирайте тримера със спрян двигател и с монтиран капак на диска (Фиг. 3).

 **ВНИМАНИЕ:** В случай на транспортиране или съхранение тримера, поставете предпазителя на диска. 4196086, както е показано в (Фиг. 3).

 **ВНИМАНИЕ** - При транспортиране на машината с моторно превозно средство, че уверете дали машината е фиксирана правилно и здраво на превозното средство посредством ремъци. Машината се транспортира в хоризонтално положение с празен резервоар; освен това трябва да се гарантира, че не се нарушават местните правила за транспортиране на такива машини.

9. ПОДДРЪЖКА


СЪОТВЕТСТВИЕ НА ГАЗОВИ ЕМИСИИ

Този двигател, включително и системата за контрол на емисии, трябва да се управлява, използва и подлага на поддръжка в съответствие с инструкциите в ръководството на потребителя, за да се поддържат емисиите в границите на законовите изисквания, приложими за извънпътна подвижна техника. Не трябва да се прави никакво умишлено подправяне или неподходящо използване на системата за контрол на емисиите на двигателя.

Неправилното функциониране, използване или поддръжка на двигателя или машината може да доведе до евентуални неизправности на системата за контрол на емисиите, така че приложимите законови изисквания не могат да бъдат спазени; в такъв случай трябва да се предприеме незабавно действие за отстраняване на неизправностите на системата и да се възстановят приложимите изисквания.

Неизчерпателни примери за неправилно функциониране използване или поддръжка:

- Форсиране или повреждане на устройствата за дозиране на горивото;
- Използване на гориво и / или моторно масло, които не отговарят на характеристиките, посочени в глава ЗАДЕЙСТВАНЕ / ГОРИВО;
- Използване на неоригинални резервни части, например свещи и т.н.;
- Извършване на поддръжка или извършване на неподходяща поддръжка на системата за отработени газове, включително неподходящи интервали за извършване на поддръжка на гърнето на ауспуха, свещта, въздушния филтър и т.н.

 **ВНИМАНИЕ** - Модифицирането на този двигател прави невалидно ЕС сертифицирането относно емисиите.

Нивото на CO₂ на този двигател може да се намери в уеб сайта на Emak (www.emak.it) в раздел „Светът на Outdoor Power Equipment“.

Таблица за поддръжката

Следните честоти на поддръжка се отнасят само за нормални условия на употреба. Ако ежедневната употреба е по-продължителна от нормалната и при наличие на неблагоприятни условия на рязане, препоръчителните честоти трябва да са на по-кратки периоди		Преди всяко използване	Всеки месец	В случай на повреди или Неизправност	Въз основа на необходимостта	1 година или 100 часа
Цялото устройство	Прегледайте за(течове, пукнатини и износване)	x				
	Почистете след приключване на ежедневната работа	x				
Бутони за управление (Бутон STOP, лост на стартера, лост на ускорителя, лост за безопасност)	Проверете функционирането	x				
Резервоар за гориво	Прегледайте за(течове, пукнатини и износване)	x				
	Почистете					x
Горивен филтър и тръби	Прегледайте		x			
	Почистете, сменете филтърния елемент			x		x
Принадлежности за рязане	Прегледайте за (повреди, заточване и износване)	x				
	Проверете напрежението	x				
	Заточете			x	x	
Конично зъбно колело	Прегледайте за (повреди, износване и ниво на смазване)		x		x	
Предпазител на режещия апарат	Прегледайте за (повреди и износване)	x				
	Сменете			x	x	
Всички достъпни винтове и гайки (с изключение на винтовете за регистриране)	Прегледайте	x				
	Затегнете отново		x			
Въздушен филтър	Почистете	x			x	
	Сменете			x		x
Перки на цилиндъра	Почистете		x			
Решетки на картера	Почистете след приключване на ежедневната работа	x				
Стартерно въже	Прегледайте за (повреди и износване)		x			
	Сменете			x		
Карбуратор	Проверете минимума (режещото устройство не трябва да се върти при празен ход на двигателя)	x				
Свещ	Проверете разстоянието между електродите		x			
	Сменете			x		x
Амортисьори	Прегледайте за (повреди и износване)		x			
	Подмяна от страна на дистрибутора			x	x	
Гайка и винтове на режещото устройство	Уверете се, че затягащата гайка на режещото устройство е достатъчно затегната	x				

ЗАТОЧВАНЕ НА НОЖОВЕТЕ ЗА РЯЗАНЕ НА ТРЕВА (2-3-4 ЗЪБЕЦА)

1. Ножовете за трева могат да се обръщат: когато едната страна не е заточена, острието може да се обърне и да се използва другата страна (Фиг. 13).
2. Ножовете за рязане на трева се заточват с плоска пила с обикновено рязане (Фиг. 13).
3. За да се поддържа балансирането, равномерно заточете всички режещи повърхности
4. Ако ножовете не са правилно заточени, те могат да създадат аномални вибрации на машината с последващо счупване на самите ножове.

⚠ ВНИМАНИЕ! - Грешен режещ инструмент или неправилно заточен нож увеличава риска от откат. Проверявайте ножовете за рязане на трева за повреди или напуквания; ако има такива, ги подменете.

⚠ ВНИМАНИЕ: Не заварявайте, изправяйте или модифицирайте формата на повредените устройства за рязане при опит да ги поправите. Тези операции могат да доведат до отделяне на режещото устройство и да причинят сериозни или фатални наранявания.

ГЛАВА С НАЙЛОНОВА КОРДА

Винаги използвайте същия диаметър като този на оригиналната корда, за да не претоварвате двигателя (фиг. 14).

За да удължите найлоновата корда, допрете главата до земята по време на работа.

ЗАБЕЛЕЖКА: Не допирайте главата върху цимент или върху тротоар: това може да бъде опасно.

Смяна на найлоновата корда в главата TAP & GO (Фиг.15)

- 1 - Натиснете езичето (1, Фиг. 15) и отстранете капака и вътрешната макара.
- 2 - Сгънете кордата на половина, като оставите едната страна по-дълга от другата с около 14 cm. Закрепете кордата в съответния прорез (2, Фиг.15) на макарата. Увийте, по

посока на стрелката, всяка корда на мястото ѝ, равномерно и без да ги преплитате.

- 3 - След като завърши навиването на кордата, я блокирайте в съответните отвори, както е посочено в (3, Фиг.15). Поставете пружината. Прекарайте кордата през отворите (4) (Фиг.15), блокирайте главата с капака (5) и след това издърпайте кордата навън (6).

⚠ ВНИМАНИЕ! - **Повреме на извършване на операции по поддръжката, носете винаги предпазни ръкавици. Да не се извършва поддръжка, когато двигателят е топъл.**

ВЪЗДУШЕН ФИЛТЪР

На всеки 8-10 работни часа сваляйте капака (А, Фиг. 19), почиствайте филтъра (В).

Продушайте със сгъстен въздух от разстояние отвътре навън.

Заменете, ако е замърсен или повреден. Запушеният филтър води до неправилна работа на двигателя, увеличавайки потреблението и намалявайки неговата мощност.

ГОРИВЕН ФИЛТЪР

Периодично проверявайте състоянието на горивния филтър. Замърсеният филтър води до затруднения при стартиране и влошава работата на двигателя. За да почистите филтъра, го извадете от отвора за зареждане на гориво; в случай на прекомерно замърсяване, го сменете (Фиг 17).

ДВИГАТЕЛ

Почиствайте периодично перките на цилиндъра с четка или сгъстен въздух. Натрупването на мръсотия върху цилиндъра може да предизвика прегриване, което е вредно за функционирането на двигателя.

СВЕЦ

Препоръчва се периодично почистване на свещта и проверка на разстоянието между електродите (Фиг. 18). Използвайте свещ TORCH L8RTF или друга марка с еквивалентна топлинна мощност.

КОНИЧНО ЗЪБНО КОЛЕЛО

На всеки 30 работни часа сваляйте винтовете (D, Фиг.б) на коничното зъбно колело и проверявайте нивото на смазване. Не използвайте повече от 10 грама. Използвайте качествена молибденово бисулфидна грес.

Данесе използва горивото (сместа) започистване.


ТРАНСМИСИЯ


Смазвайте връзката на твърдата тръба на всеки 30 часа (D, фиг. 20) с молибденово бисулфидна грес.

КАРБУРАТОР (Фиг.16)


Преди да извършите регулиране на карбуратора, почистете въздушния филтър (B, Фиг. 19) и загрейте двигателя. Този двигател е проектиран и произведен в съответствие с регламенти (ЕС) 2016/1628, (ЕС) 2017/654 и (ЕС) 2017/656.


Винтът на минимум Т се регулира по такъв начин, че между свободните обороти и режима на захващане на съединителя да има добра граница на безопасност.


 **ВНИМАНИЕ:** При двигател на минимален режим (3100 об./мин.) устройството за рязане не трябва да се върти. Съветваме ви да направите всички настройки на карбурацията при вашия дистрибутор или оторизиран сервиз.


 **ВНИМАНИЕ:** Климатични и аритметични промени, могат да предизвикат промени в карбурацията.

АУСПУХ

 **ВНИМАНИЕ!** - Този ауспух е оборудван с катализатор, необходим за съответствието на двигателя с изискванията за емисиите. Никога не модифицирайте или премахвайте катализатора: ако го направите, нарушавате закона.


 **ВНИМАНИЕ!** - Ауспусите, снабдени с катализатор, стават много горещи по време на работа и остават така за дълго време след спиране на двигателя. Това се случва и когато двигателят е на минимум. Контактът може да причини изгаряния на кожата. Не забравяйте риска от пожар!


 **ПРЕДПАЗЛИВОСТ!** - Ако ауспухът е повреден, трябва да се смени. Ако ауспухът често се запушва, това може да е знак, че ефективността на катализатора е ограничена.

 **ВНИМАНИЕ:** не използвайте тримера, ако ауспухът е повреден, липсва или е модифициран. Използването на ауспух, който не се поддържа правилно, увеличава риска от пожар и загуба на слуха.

ИЗВЪНРЕНА ПОДДРЪЖКА

Необходимо е, в края на сезона, ако се пръскачката се използва интензивно или, на всеки две години при нормално използване, да се извърши обща проверка от специализиран техник на сервизен център.

 **ВНИМАНИЕ:** Всички операции по поддръжката, които не се посочени в това ръководство, трябва да се извършват от оторизирана работилница. За да се гарантира постоянно и нормално функциониране на тримера, имайте предвид, че при евентуална смяна на части трябва да се използват само **ОРИГИНАЛНИ РЕЗЕРВНИ ЧАСТИ.**

 **Евентуално неоторизирано модифициране и/или използване на неоригинални резервни части, може да причини тежки или смъртни наранявания на оператора или на трета страна.**

10. ПРИБИРАНЕ ЗА СЪХРАНЕНИЕ

Когато машината трябва да остане спряна за дълги периоди:

- Изпразнете и почистете резервоара за гориво в добре проветрено помещение. За да изпразните карбуратора, стартирайте

двигателя и го изчакайте да спре (оставайки сместа в карбуратора, може да се повредят мембраните).

- Процедурите за пускане в експлоатация след съхранение през зимата са същите като тези, извършвани при нормалното пускане на машината (стр. 13).
- Следвайте всички описани по-горе правила за поддръжка.
- Почистете примера идеално и смажете металните части.
- Извадете диска, почистете го и го смажете с масло, за да предотвратите ръжда.
- Премахнете фланците за спиране на диска; почистете, подсушете и смажете конуса на конусната предавка.
- Извадете горивото от резервоара и поставете капачката.
- Внимателно почистете охлаждащите отвори и въздушния филтър (В, фиг. 19).
- Съхранявайте на сухо място, ако е възможно без пряк контакт със земята и далеч от източници на топлина.

11. ОПАЗВАНЕ НА ОКОЛНАТА СРЕДА

Опазването на околната среда е важен и приоритетен аспект при използването на машината, в изгода на гражданската полза и околната среда, където живеем.

- Избягвайте да бъдете смушавач елемент по отношение на съседите.
- Спазвайте стриктно местните норми за изхвърляне на остатъчни материали, след резитба.
- Спазвайте стриктно местните норми за изхвърляне на опаковки, масла, бензин, акумулатори, филтри, износени части, както и всякакви други елементи, които оказват влияние на околната среда; тези отпадъци не трябва да се изхвърлят на боклука, а трябва да се събират отделно и да се предават в специализирани центрове, които ще се погрижат за рециклирането на материалите.

УНИЩОЖАВАНЕ И ИЗХВЪРЛЯНЕ

В момента на изваждане от употреба, не изоставяйте машината в околната среда, а се

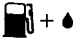

обърнете към специализиран събирателен център.

По-голяма част от материалите, които за използвани за изработване на тази машина, могат да се рециклират; всички метали (стомана, алуминий, месинг) могат да се предадат в събирателен пункт за желязо. За повече информация се обърнете към център за събиране на отпадъци във Вашата зона. Изхвърлянето на производни отпадъци от унищожаването на машината, трябва да се извърши при съблюдаване на задълженията за опазване на околната среда, като се избягва замърсяване на почвата, въздуха и водата.








Във всеки случай трябва да се спазва действащото местно законодателство в тази област.

При унищожаването на машината, трябва да се унищожи етикета на СЕ маркировката, заедно с това ръководство.

12. ТЕХНИЧЕСКИ ДАННИ

		BCH 250 S - DSH 2500 S	BCH 250 T - DSH 2500 T
Кубатура	cm ³	25.4	
Двигател		2-тактов ЕМАК	
Мощност	kW	0.9	
Бр. об./min минимум	min ⁻¹	3.100	
Максимална скорост на изходящия вал	min ⁻¹	8.100	
Обороти на двигателя при максимална скорост на изходящия вал	min ⁻¹	10.500	
Капацитет на резервоара за гориво 	cm ³	640 (0.64 l)	
Заливане на карбуратора		lgen	
Лесно стартиране 		lgen	
Ширина на рязане	cm	41	
Тегло без режещ инструмент и предпазител	kg	5.8	6.4





Препоръчителни устройства за рязане

Модел	Устройства за рязане			Защита	
		Ø mm	P.N.		
BCH 250 S - BCH 250 T		110	P.N. 61469100	P.N. 61450295AR	
DSH 2500 S - DSH 2500 T		110	P.N. 61469101		
BCH 250 - DSH 2500		200	P.N. 4095681BR	P.N. 61450295AR	*
		230	P.N. 4095637AR	P.N. 61450295AR	*
		255	P.N. 4095638AR		
		255	P.N. 4095673BR	P.N. 61450295AR	*
		305	P.N. 4095674AR		
		230	P.N. 4095568AR	P.N. 61450295AR	*
		255	P.N. 4095563AR		
	230	P.N. 4095565AR	P.N. 61450295AR	*	

* Предпазител (С, Фиг. 4) не се изисква. Метални устройства за рязане.

ВНИМАНИЕ!!!

Рискът от злополука е по-голям в случай на неправилни устройства за рязане! Използвайте само препоръчаните устройства за рязане и предпазители и се придържайте към инструкции за заточване.

			BCH 250 S - DSH 2500 S		BCH 250 T - DSH 2500 T		
							
Звуково налягане	dB (A)	L_{PA av} EN 11806 EN 22868	98.0	94.8	98.0	94.8	*
Неопределеност	dB (A)		2.0	2.0	2.0	2.0	
Измерено ниво на звукова мощност	dB (A)	2000/14/ EC EN 22868 EN ISO 3744	112.3	107.0	112.3	107.0	
Неопределеност	dB (A)		2.1	2.3	2.1	2.3	
Гарантирано ниво на звукова мощност	dB (A)	L_{WA} 2000/14/ EC EN 22868 EN ISO 3744	114.0	110.0	114.0	110.0	
Ниво на вибрации	m/s²	EN 11806 EN 22867 EN 12096	5.3 (sx) 5.5 (dx)	5.5 (sx) 5.2 (dx)	3.5 (sx) 4.7 (dx)	2.9 (sx) 4.6 (dx)	*
Неопределеност	m/s²	EN 12096	1.2 (sx) 1.2 (dx)	1.4 (sx) 1.5 (dx)	1.3 (sx) 1.4 (dx)	1.3 (sx) 1.4 (dx)	

* - Средно претеглени стойности: 1/2 минимум, 1/2 пълно натоварване (глава) или 1/2 макс. скорост без товар (диск).

13. ДЕКЛАРАЦИЯ ЗА СЪОТВЕТСТВИЕ

Долуподписаният, **Emak spa via Fermi, 4 - 42011 Bagnolo in Piano (RE) ITALY**, декларира на собствена отговорност, че машината:

1. Вид: тример/косачка
2. Марка Efcso, Вид DSH 2500 S - DSH 2500 T,
Марка Oleo-Mac, Вид BCH 250 S - BCH 250 T.
3. Серийна идентификация 768 XXX 0001 ÷ 768 XXX 9999 съответства на разпоредбите на директивата/регламента 2006/42/EO - 2000/14/EO - 2014/30/EC - (EC) 2016/1628 - 2011/65/EU, съответства на следните хармонизирани правила:
EN ISO 11806 - 1:2011 - EN 55012:2007 - EN 55012:2007/A1:2009 - EN ISO 14982:2009

Приложени процедури за оценка на съответствието:
Приложение V - 2000/14/EO

Измерено ниво на звукова мощност: 112.3 dB (A)
Гарантирано ниво на звукова мощност: 114.0 dB (A)
Техническата документация е депозирана в административното седалище: Техническа дирекция
Съставена в Bagnolo in Piano (RE) Italy - via Fermi, 4
Дата: 01/12/2019

 **Emak**^{spa}
Fausto Bellamico - President

14. СЕРТИФИКАТ ЗА ГАРАНЦИЯ

Тази машина е проектирана и реализиран посредством прилагане на най-модерните производствени техники. Фирмата производител гарантира за собствените продукти за период от 24 месеца, считано от датата на закупуване, когато те са предназначени за частно използване или като хоби. Гаранцията е ограничена до 12 месеца, в случай на професионална употреба.

Общи условия на гаранцията

- 1) Гаранцията се признава считано от датата на закупуване. Фирмата производител, посредством нейната мрежа за продажби и техническо обслужване, заменя безплатно дефектиралите части поради материална, обработките и производството. Гаранцията не отменя законовите права на купувача, които са предвидени от гражданския кодекс по отношение на последствията от дефекти или недостатъци, предизвикани от продадената стока.
- 2) Техническият персонал ще се намеси възможно най-бързо, в рамките на даденото време за организационни нужди.
- 3) **За да се поиска обслужване в гаранция, е необходимо да се представи на оторизирания персонал посоченият по-долу сертификата за гаранция, който трябва да бъде подпечатан и подписан от дистрибутора, попълнен във всички негови части и придружен от фактура за закупуване или фискален бон, задължителни за доказване на датата на закупуване.**

- 4) Гаранцията отпада в случай на:
 - очевидно отсъствие на каквато и да била поддръжка;
 - неправилно използване на продукта или направени модификации по продукта;
 - използване на неподходящи масла и горива;
 - използване на неоригинални резервни части или принадлежности;
 - намеси, извършени от неоторизиран персонал.
- 5) Фирмата производител изключва от гаранцията консумативите, както и частите подлежащи на нормално износване, дължащо се на самото функциониране.
- 6) От гаранцията са изключени също намеси свързани с осъвременяване и подобряване на продукта.
- 7) Гаранцията не покрива извършване на настройки и намеси по поддръжката, ако е необходимо да се извършат по време на периода на гаранция.
- 8) За евентуални щети, причинени по време на транспортирането, трябва да се уведоми незабавно превозвача, в противен случай гаранцията отпада.
- 9) При двигателите на други марки (Briggs & Stratton, Subaru, Honda, Kipor, Lombardini, Kohler и др.), монтирани на нашите машини, гаранцията, дадена от производителите на двигателите, е валидна.
- 10) Гаранцията не покрива евентуални щети, преки или непреки, причинени на хора или предмети от повреди на машината или произтичащи от принудително дълго неизползване на самата машина.


МОДЕЛ

СЕРИЕН НОМ.

ЗАКУПЕН ОТ Г-Н

ДАТА

ТЪРГ. ОБЕКТ

 Да не се изпуска! Да се приложи само при евентуална заявка за техническа гаранция.

15. РАЗРЕШАВАНЕ НА ПРОБЛЕМИ



ВНИМАНИЕ: винаги спирайте машината и разкачете свещта, преди да извършите всички изпитвания с цел коригиране, които са посочени в таблицата по-долу; препоръчва се изпитванията да се извършват при спряна машина.

Когато бъдат проверени всички възможни причини, но въпреки това проблемът не може да бъде разрешен, се свържете с оторизиран сервизен център. Ако възникне проблем, който не е описан в тази таблица, се свържете с оторизиран сервизен център.

ПРОБЛЕМ	ВЪЗМОЖНА ПРИЧИНА	РЕШЕНИЕ
Двигателят не се задейства или се изключва няколко секунди след задействането.	<ol style="list-style-type: none"> 1. Няма искра. 2. Задавен двигател. 	<ol style="list-style-type: none"> 1. Проверете искрата на свещта. Ако няма искра, повторете теста с нова свещ (TORCH L8RTF). 2. Следвайте процедурата на стр. 13. Ако двигателят все още не се задейства, повторете процедурата с нова свещ.
Двигателят стартира, но не ускорява правилно или не функционира правилно при висока скорост.	Трябва да се регулира карбуратора.	Свържете се с оторизиран сервизен център за регулиране на карбуратора.
Двигателят не достига пълна скорост и/или отделя прекален пушек.	<ol style="list-style-type: none"> 1. Проверете сместа масло / бензин. 2. Мръсен въздушен филтър. 3. Трябва да се регулира карбуратора. 	<ol style="list-style-type: none"> 1. Friss benzint és kétütemű motorhoz való olajat használjon. 2. Tisztítsa meg; lásd a Légszűrő karbantartása fejezetben leírt utasításokat. 3. Vegye fel a kapcsolatot a hivatalos Vevőszolgálattal a karburátor beállításához.
Двигателят се задейства, върти се и ускорява, но не може да се задържи на минимум.	Трябва да се регулира карбуратора.	Регулирайте винта на минимум „Т“ (Фиг.16) по посока на часовниковата стрелка, за да увеличите скоростта; вижте глава Поддръжка на карбуратора.
Двигателят стартира и работи, но режещият инструмент не се върти	Повреден съединител, конично зъбно колело или задвижващ вал	Заменете, ако е необходимо; свържете се с оторизиран сервизен център
<p>ВНИМАНИЕ: Никога не докосвайте режещото устройство, когато двигателят работи.</p>		



ВНИМАНИЕ: Никога не се опитвайте да извършвате ремонт, без да имате необходимите технически средства и знания. Всяка неправилно извършена операция автоматично води до отпадането на гаранцията и отмяна на всякаква отговорност на производителя.



BG **ВНИМАНИЕ!** - Това ръководство трябва да придружава машината по време на нейния жизнен цикъл.

Mod. 611460047A - Gen/2020