



العربية **تحذير!** - يجب أن يظل دليل المالك هذا مرفقًا مع الماكينة طوال عمرها.

منذ 2014/04 - ONI 3056426  
00 - مرجحة 1610161600 - 10/2014

*We care*

*Quality Ethics Environment*

ISO 9001 - SA 8000 - ISO 14001

**EMAK S.p.A.**

42011 Bagnolo in Piano (RE) Italy  
هاتف +39 0522 951555 - فاكس +39 0522 956611  
service@emak.it - www.emak.it



## استكشاف الأعطال وإصلاحها

الحل	السبب	العطل
افحص القابس والمصهرات للتأكد من أنها سليمة. افحص الجهد.	القابس تالف. هناك قدر غير كافٍ من الجهد.	المضخة لا تعمل عند الضغط على المفتاح.
أدر الموتور يدويًا. اترك الموتور حتى يبرد.	المضخة مقلبة. تم تشغيل المرحل الحراري.	
قم بتنظيف الفلتر. افحص تركيبة توصيل المأخذ وموصلات الخرطوم.	انسداد فلتر المأخذ. هناك تهريب للهواء في الموصلات.	المضخة تعمل ولكن دون تولد أي ضغط.
قم بالتنظيف أو الاستبدال افحصها واستبدالها.	انسداد أو بلي صمامات المدخل والمخرج. قطر فتحة الفوهة أكبر من اللازم.	
افحص موصلات المأخذ. قم بالتنظيف والاستبدال. افحصها واستبدالها.	هناك تهريب للهواء. الصمامات مسدودة وبالية. السدادات بالية.	ضغط التشغيل غير منتظم.
انتظر حتى يتوقف الموتور بشكل كامل قبل الضغط على أداة التشغيل مرة أخرى.	لم يتوقف الموتور بشكل كامل بعد إطلاقه سابقًا لأداة تشغيل المدفعة.	
افحص الجهد. قم بإيقاف تشغيل المفتاح واترك الموتور حتى يبرد ليضع دقائق.	تم تشغيل المرحل الحراري بسبب ارتفاع درجة الحرارة.	الموتور توقف فجأة.
افحصها واستبدالها (ورشة إصلاح متخصصة)	السدادات بالية.	وجود قطرات من المضخة.
قم بتغيير الفوهة. افحصها وقم بتنظيفها واستبدالها.	الفوهة بالية. الصمامات متسخة أو مسدودة.	هناك فقدان في الضغط.
افحصها و/أو استبدالها. افحصها و/أو استبدالها. افحصها و/أو استبدالها. افحصه و/أو قم بتنظيفه.	سدادات الصمامات بالية. السدادات بالية. الفلتر مسدود.	
افحص خطوط المأخذ. افحصها وقم بتنظيفها واستبدالها. افحصها و/أو استبدالها.	هناك تهريب للهواء. الصمامات بالية أو متسخة أو مسدودة. المحامل بالية.	هناك ضوضاء زائدة.
اخفض درجة الحرارة إلى ما دون 50 درجة مئوية. افحصها و/أو استبدالها.	درجة حرارة الماء مرتفعة جدًا. الفلتر متسخ.	
افحصها و/أو استبدالها.	حلقات السد (ماء + زيت) بالية.	الماء المعطرد مختلط بالزيت.
استبدل السدادة. استبدل الحلقة الدائرية.	السدادات بالية. الحلقة الدائرية لمجموعة السدادات بالية.	الماء يتسرب من رأس المضخة
افحص الجهد. افحص المضخة.	جهد المأخذ أقل مما هو محدد. المضخة مسدودة أو مجمدة.	عند الضغط على المفتاح، يصدر صوت من الموتور ولكن دون تشغيله.
قم بالفحص لمعرفة ما إذا كان كبل الاستطالة كافٍ. استبدل كبل الاستطالة بكبل كافٍ.	كبل الاستطالة غير كافٍ (القطاع العرضي صغير جدًا، الكبل طويل جدًا).	

## الصيانة - فحص فلتر مأخذ الماء

يجب دائماً تثبيت فلتر المدخل داخل أنبوب مدخل الماء لتصفية الرمل والحجر الجيري والشوائب الأخرى، نظراً لأنها ستنتلف صمامات المضخة. وقم بتنظيف فلتر الماء بصفة دورية كل شهر أو مراراً وتكراراً حسب الاستخدام. وافحص بصفة دورية الفلتر لمنع الانسداد، الذي يُعرض تشغيل المضخة للمخاطر. وللقيام بذلك، قم بفك قارئة التوصيل الخاصة بخرطوم مدخل الماء عن الجهاز، وقم بتنظيف منخل المدخل المكشوف بوضعه تحت الماء الجاري. **تنبيه:** سيؤدي التقصير في تركيب الفلتر إلى إبطال الضمان.

## الصيانة - تنظيف فتحات الماكينة

يجب المحافظة على نظافة الماكينة حتى يمر هواء التبريد بحرية خلال فتحات الماكينة.

## التخزين

- يجب دائماً تفريغ المضخة والخرطوم والملحقات من الماء قبل التخزين على النحو التالي.
- 1- أوقف الماكينة (اضغط على مفتاح التشغيل/إيقاف التشغيل) وافصل ملحق وخرطوم الماء.
  - 2- أعد تشغيل الماكينة وقم بتنشيط أداة التشغيل. اترك الماكينة في حالة تشغيل حتى لا يتحرك أي ماء خلال مقبض الرش.
  - 3- أوقف الماكينة، وافصل خرطوم الضغط العالي واقطع توصيله.
  - 4- فترات عدم الاستخدام الطويلة: إذا كان يتعين تخزين الماكينة لفترات زمنية طويلة (أي ما يزيد على ثلاثة أشهر) في غرفة قد يتكون فيها الصقيع، فيوصى بتعبئة الماكينة بمحلول مقاوم للتجمد (يشبه المحاليل المقاومة للتجمد والمُستخدمة للسيارات).
  - 5- عند عدم استخدام الجهاز لفترة زمنية طويلة، تبدأ الرواسب الجيرية في التشكل في المضخة المزودة بالموتور، مما قد يؤدي بدوره إلى صعوبات في بدء التشغيل.

**لا تبدأ أبداً تشغيل ماكينة مجمدة.**

فأضرار الصقيع لا يغطيها الضمان!

## حماية البيئة - التخلص من الماكينة

اجعل أداة التنظيف القديمة غير قابلة للاستخدام: افصل أداة التنظيف واقطع الكبل الكهربائي. وقم بتخزين الماكينة في منطقة لا يمكن للأطفال الوصول إليها. ولا تستخدم أي أجزاء من الماكينة المستخدمة كأجزاء بديلة. وأعد تدوير المواد غير المطلوبة بدلاً من التخلص منها ككفايات. يجب فرز جميع الأدوات والخرابيم والعبوات ونقلها إلى مركز إعادة التدوير المحلي والتخلص منها بطريقة آمنة بيئياً.



يحمل هذا المنتج رمز الفرز الانتقائي  لنفايات المعدات الكهربائية والإلكترونية (WEEE).

ويعني هذا أنه يجب التعامل مع هذا المنتج بما يتوافق مع التوجيه الأوروبي 2002/96/EC لإعادة تدويره أو تفكيكه للحد من آثاره على البيئة. وللاطلاع على مزيد من المعلومات، يُرجى الاتصال بالسلطات المحلية أو الإقليمية لديك. قد تكون المنتجات الإلكترونية المضمنة في عملية الفرز الانتقائي خطرة على البيئة وصحة الإنسان بسبب وجود المواد الخطرة. وعند استبدال الأجهزة القديمة بأجهزة جديدة، يلتزم بائع التجزئة من الناحية القانونية بأخذ جهازك القديم للتخلص منه مجاناً على أقل تقدير.

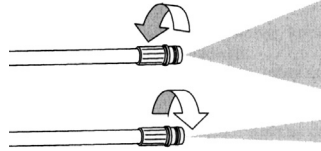
- لإيقاف تشغيل أداة التنظيف ذات الضغط العالي، اضغط على مفتاح التشغيل/إيقاف التشغيل الموجود في الجهاز.
- يمكن تغيير شكل نافورة الماء من مركزة إلى نافورة مسطحة عن طريق تدوير فوهة الرأس.
- يؤثر استخدام الماسورة مع تدوير الفوهة بشكل خاص في حالات الأوساخ العنيدة.

## تعليمات التشغيل - استخدام الجهاز بطريقة صحيحة

- 1- يجب ضبط أداة التنظيف ذات الضغط العالي على سطح مستو وثابت.
- 2- تتأثر ماسورة الرش بدفعة أثناء التشغيل، ولذلك أمسكها بيديك بإحكام دائمًا. هام: قم بتوجيه الفوهة إلى الأرضية.



- 3- قم بتنشيط أداة التشغيل الخاصة بمقبض الرش.
- 4- اضبط دائمًا المسافة، ومن ثمَّ ضغط الفوهة بضغط السطح المراد تنظيفه. ملاحظة: يمكن ضبط زاوية الرش في الفوهة.



**ملاحظة:** لا تتم بتغطية الماكينة أثناء التشغيل. وفي حالة ترك الماكينة أو عدم استخدامها، فيجب إيقاف تشغيلها في البداية. أوقف المفتاح (اضغط على مفتاح التشغيل/إيقاف التشغيل على الفور).

ومن الطبيعي بالنسبة للمضخة أن يحدث فيها تسريب ضئيل، وهذا أمر ضروري لتجنب التلف بالمضخة عندما تكون في حالة توقف تام.

## تعليمات التشغيل - نهاية التشغيل

- 1- قم بإيقاف تشغيل مصدر إمداد الماء، وقم بتصريف الماء تحت الضغط المتبقي في الماكينة، وقم بتشغيل هذه الماكينة لبضع ثوانٍ مع الضغط على مقبض الرش.
- 2- اضغط على مفتاح التشغيل/إيقاف التشغيل.
- 3- افصل القابض عن المقبض.

## الصيانة

- تحذير!** افصل دائمًا القابض عن المقبض قبل الصيانة أو التنظيف.
- ولضمان عمر عمل طويل وخالٍ من المشكلات، يُرجى الالتزام بالنصيحة التالية:
- اغسل خرطوم الماء، وخرطوم الضغط العالي، وماسورة الرش، والملحقات قبل التثبيت.
  - قم بتنظيف الموصلات من الأتربة والرمل.
  - اشطف توصيلة رش المنظفات بعد الاستخدام.
- ويجب دائمًا إجراء أي إصلاح في ورشة عمل معتمدة باستخدام قطع الغيار الأصلية.

## الصيانة - تنظيف فوهة الماسورة

- يؤدي انسداد الفوهة إلى نشوء ضغط أعلى من اللازم في المضخة. ويفسر هذا السبب وراء ضرورة التنظيف.
- 1- أوقف الماكينة، وافصل فوهة الماسورة عن مقبض الرش.
  - 2- قم بتنظيف الفوهة. هام: يجب ألا يتم استخدام أداة التنظيف إلا في حالة فصل ماسورة الرش.
  - 3- قم بتنظيف ماسورة الرش مرة أخرى بالماء.

- قم بتعبئة خزان المنظفات بعامل تنظيف مناسب.
- قم بتوصيل الخزان بفوهة رش الرغاوي.
- قم بإيقاف تشغيل أداة التنظيف ذات الضغط العالي بشكل كامل عن طريق الضغط على "تشغيل/إيقاف تشغيل".
- قم بتوصيل ماسورة الرغاوي بمقبض الرش.
- أعد تشغيل أداة التنظيف ذات الضغط العالي من خلال مفتاح التشغيل / إيقاف التشغيل، و قم بتشغيل ذراع مدفعة الماء (يتم الشطف والخلط تلقائيًا عند مرور الماء).

## تعليمات التشغيل - الغرض

تم تصميم أداة التنظيف ذات الضغط العالي لتنظيف المركبات، والماكينات، والمباني، والواجهات، وغيرها في القطاع الخاص.

## تعليمات التشغيل - مناطق التطبيق

- لا تستخدم الماكينة أبدًا في المناطق التي يُحتمل حدوث انفجار فيها تحت أي ظرف من الظروف!
- يجب أن تتراوح درجة حرارة التشغيل ما بين 5+ درجات مئوية و 50+ درجة مئوية.
- تتكون الماكينة من مجموعة مزودة بمضخة ومعلبة في مبيت ممتص للصدمة. من أجل الحصول على وضع العمل الأمثل، تأتي الماكينة مزودة بماسورة ومقبض عدم الانزلاق، اللذين يتوافق شكلهما وتكوينهما مع اللوائح السارية.
- لا تقم بتغطية أو تعديل الماسورة أو فوهات الرش بأي طريقة.
- تم تصميم أداة التنظيف ذات الضغط العالي لاستخدامها مع عامل التنظيف البارد أو الفاتر (بعد أقصى 50 درجة مئوية)، لذا قد تؤدي درجات الحرارة العالية إلى إتلاف المضخة.
- لا تستخدم الماء المتسخ أو الرمل أو الذي يحتوي على أي منتجات كيميائية، لأنها قد تُضعف عملية التشغيل وتؤدي إلى قصر عمر الماكينة.
- يمكن استخدام الملحقات لتنفيذ العمل باستخدام أدوات التنظيف بالرغاوي ورش الرمل.

## تعليمات التشغيل - التوصيل

- 1- اربط خرطوم الضغط العالي بأنبوب مخرج الماء ومقبض الرش عن طريق إدارته في اتجاه عقارب الساعة. وأحكم ربط وصلة الخرطوم بمقبض الرش باستخدام مفتاح ربط وبموصل المخرج باستخدام اليد. وقيل تشغيل الماكينة، يُرجى التأكد من تسوية خرطوم الضغط العالي بشكل كامل. وأثناء تشغيل الماكينة، يجب ألا تتكون حلقات في الخرطوم.
- 2- تحقق من تثبيت الفلتر في مدخل الماء ومن عدم انسدادها.
- 3- يجب دائمًا تثبيت فلتر المدخل بمدخل الماء لتصفية الرمل والحجر الجيري والشوائب الأخرى، نظرًا لأنها ستلتصق صمامات المضخة. **تنبيه:** سيؤدي التقصير في تركيب الفلتر إلى إبطال الضمان.
- 4- اربط موصل مدخل الماء بمدخل الماء.
- 5- أدخل الماسورة في مقبض الرش وادرها لإحكام تثبيتها. وتأكد من تثبيت مقبض الرش في وضع إيقاف التشغيل عن طريق سحب ذراع القفل ووضعه في اللسان الموجود في المقبض.
- 6- قم بتثبيت الفوهة أو أي معدة أخرى ترغب في استخدامها.
- 7- قم بتوصيل خرطوم مدخل الماء (الحد الأدنى لخرطوم 2/1 بوصة) بأداة التنظيف ذات الضغط العالي وبأنبوب ماء غير صالح للشرب (مثل حوض، وخزان **تنبيه:** الحد الأقصى لارتفاع الامتصاص 1 م). اسأل السباك المحلي الخاص بك عن هذا الأمر. هذه الماكينة غير مصممة لتوصيلها بأنابيب الماء الصالح للشرب. وإذا كنت ترغب في توصيل الماكينة بأنابيب الماء الصالح للشرب، فيجب عليك استخدام جهاز لمنع الارتجاع من نوع BA، وذلك وفقًا للمعيار EN 12729.
- 8- قم بتوصيل الماكينة بمصادر إمداد الطاقة.

## تعليمات التشغيل - بدء التشغيل

- افتح مدخل الماء. اضغط على دبوس الأمان الموجود في مقبض الرش، واسحب إلى الخلف ذراع أداة التشغيل لتصريف الهواء المحصور خارج الجهاز.
- قم بتشغيل المفتاح الموجود في الجهاز.
- لإيقاف التشغيل مؤقتًا، قم بتحرير ذراع أداة التشغيل، وهو الموضع الذي ينتقل فيه الجهاز إلى وضع الاستعداد. وبمجرد أن تضغط على ذراع أداة التشغيل مرة أخرى، يبدأ تشغيل أداة التنظيف ذات الضغط العالي (جهاز الإيقاف الكلي).
- **تنبيه:** يواصل الموتور التشغيل لبضع ثوانٍ بعد إطلاق أداة تشغيل المدفعة. انتظر حتى يتوقف الموتور بشكل كامل قبل الضغط على أداة التشغيل مرة أخرى. لا تتركها واضغط عليها على الفور.

معدات الفئة الثانية. راجع أيضًا "وصلة مأخذ إمداد الطاقة".	
الماكينة غير مناسبة للتوصيل بأنابيب الماء الصالح للشرب.	
تحذير: لا تقم بتوجيه النافورة إلى الأشخاص أو الحيوانات أو المعدات الكهربائية المتصلة بالتيار أو الماكينة نفسها.	
اقرأ التعليمات.	
رمز الفرز الانتقائي لنفايات المعدات الكهربائية والإلكترونية (WEEE). راجع أيضًا "حماية البيئة - التخلص من الماكينة".	

استخدم معدات الحماية الشخصية التالية (PPE):

استخدم الملابس الواقية.	
استخدم أغطية الأذنين الواقية.	
استخدم القفازات الواقية.	
استخدم النظارات الواقية.	
استخدم أحذية السلامة.	

## أجهزة السلامة

جهاز القفل في مقبض الرش.  
يشتمل مقبض الرش على جهاز قفل. وعند تنشيط القفل، لا يمكن تشغيل مقبض الرش.

## حماية المضخة العاملة بالموتور

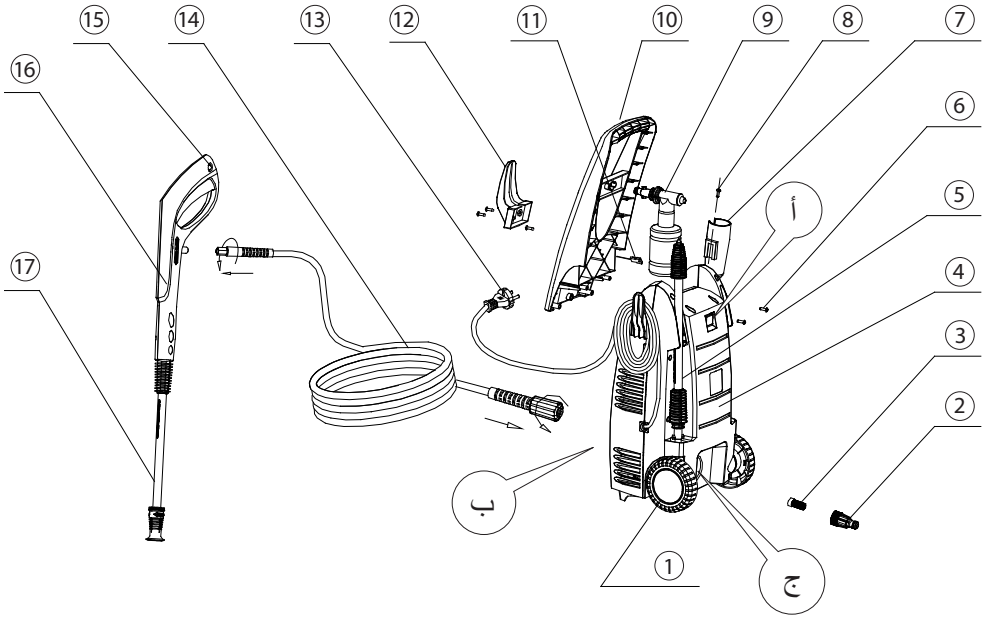
الموتور مجهز بمفتاح قاطع دائرة الموتور. عند ارتفاع درجة حرارة الموتور أثناء تشغيله، يتم قطع التيار عنه بواسطة هذا المفتاح. قم بإيقاف تشغيل الماكينة. انتظر 5 - 10 دقائق قبل استخدام الجهاز مرة أخرى. حاول تحديد سبب العطل. في حالة ظهور نفس المشكلة مرة أخرى، فُيرجى الاتصال بمرکز خدمة العملاء.

## استخدام عامل التنظيف

اقرأ بعناية التعليمات والتحذيرات الموجودة على ملصقات المنظفات المستخدمة، وقم بتخزينها في مكان آمن بعيدًا عن متناول الأطفال. وفي حالة ملامسة المنظفات للعينين، فاغسلهما بالماء على الفور. وفي حالة ابتلاعها، فلا تقم بالقيء: استشر طبيبًا على الفور مع أخذ عبوة المنظف معك.

- يجب الإشراف على الأطفال لضمان عدم عبثهم بالماكينة.
- يجب تركيب وصلة إمداد الطاقة من قبل كهربائي مؤهل وبما يتوافق مع المعيار IEC 60364-1.
- يجب توصيل قابس الطاقة في مقبس مركب بطريقة صحيحة. يجب أن يشتمل إمداد الطاقة على جهاز تيار متبقي بحد أقصى 30 ملي أمبير كل 30 دقيقة.
- افحص دائماً الجهاز، ومأخذ الكبل، والقابس قبل استخدام أداة التنظيف ذات الضغط العالي. لا تقوم بتشغيل الجهاز إلا عندما يكون في حالة عمل جيدة وعدم تعرضه للتلف بأي طريقة. ويجب استبدال الأجزاء التالفة على الفور من قبل كهربائي مؤهل.
- اسحب دائماً قابس الطاقة خارج منفذ المقبس قبل أداء أي عمل على أداة التنظيف ذات الضغط العالي، وقبل تغيير الفوهة، وفي حالة عدم استخدام أداة التنظيف.
- **تحذير!** قد يكون كبل الاستطالة غير المناسب خطيراً.
- **تحذير!** في حالة استخدام سلك استطالة، فيجب أن يكون القابس والمقبس من هيكل مقاوم للماء.
- لا تستخدم كبل الاستطالة المناسب إلا عند العمل في الهواء الطلق. يجب أن يشتمل كبل الاستطالة على قطاع عرضي بحد أدنى 1.0 مم<sup>2</sup>.
- **تحذير!** لقد تم تصميم هذا الجهاز للاستخدام مع عوامل التنظيف الموفرة أو الموصى بها من قبل الشركة المصنعة. وقد يؤثر استخدام أي مواد كيميائية أو عوامل تنظيف أخرى في سلامة الجهاز سلباً.
- **تحذير!** خطر الانفجار - لا تقم برش السوائل القابلة للاشتعال.
- **تحذير!** يعتبر الماء، الذي تدفق خلال أدوات منع الارتجاع، غير صالح للشرب.
- يجب المحافظة على جفاف وصلات الكبلات وإبعادها عن الأرضية. قم دائماً بتسوية كبل الاستطالة بشكل كامل لتجنب لحوق التلف الحراري بالكبل.
- **تحذير!** لا تستخدم الجهاز عند وجود أشخاص أو حيوانات أخرى بجوارها ما لم يكونوا مرتدين للملابس الواقية والمناسبة.
- **تحذير!** قد تكون النافورات ذات الضغط العالي خطيرة في حالة عدم استخدام أداة التنظيف بطريقة سليمة. لا تقم بتوجيه النافورة إلى الأشخاص أو الحيوانات أو المعدات الكهربائية المتصلة بالتيار أو الجهاز نفسه.
- **تحذير!** لا تقم بتوجيه النافورة ضد نفسك أو الآخرين لتنظيف الملابس أو الأحذية.
- **تحذير!** يجب ألا يتم استخدام أدوات التنظيف ذات الضغط العالي من قبل الأطفال أو الأفراد دون رقابة.
- **تحذير!** إن الخراطيم ذات الضغط العالي، والمثبتات، والقارنات عبارة عن مكونات مهمة لسلامة الجهاز. ولا تستخدم سوى الخراطيم ذات الضغط العالي والمثبتات والقارنات الموصى بها من قبل الشركة المصنعة.
- **تحذير!** لضمان سلامة الماكينة، لا تستخدم سوى قطع الغيار الأصلية من الشركة المصنعة أو المعتمدة من قبلها.
- **تحذير!** لا تستخدم الماكينة إذا كان سلك الإمداد أو الأجزاء المهمة فيها تالفة، مثل أجهزة السلامة والخراطيم ذات الضغط العالي ومدفعة التشغيل.
- لا تسحب الأداة الكهربائية أو تحملها بواسطة كبل المأخذ الخاص بها. قم بحماية كبل المأخذ من التعرض للتلف بفعل الزيت والمذيبات والحواف الحادة.
- حافظ على ترتيب مكان عملك.
- تأكد من إيقاف تشغيل المفتاح عند توصيل الوحدة بمصدر إمداد الطاقة.
- ارتد ملابس العمل المناسبة.
- افحص أداة التنظيف ذات الضغط العالي للتأكد من أنها في حالة عمل جيدة. وفي حالة عدم عمل أداة التنظيف بطريقة سليمة، فافحصها لدى مهني معتمد.
- لا تقم بإجراء جميع أعمال الصيانة والفحص إلا لدى كهربائي مؤهل.
- تنتج نافورة الماء، التي تخرج من فوهة الضغط العالي، "دفعاً" على مقبض الرش. ولذلك، تأكد من الوقوف على أرضية صلبة ومن الإمساك بالمقبض بإحكام. وذلك لحماية نفسك من الكائنات المتطايرة المحتملة (التي تنطلق بسبب الضغط العالي).
- بإمكان نافورة الضغط العالي إتلاف إطارات المركبة وأجزاء الإطار. ابتعد مسافة قدرها 30 سم على الأقل من الكائن الذي يتم تنظيفه.
- في حالة حدوث فشل في الطاقة أثناء استخدامك للماكينة، فتأكد من إيقاف تشغيل الماكينة لأسباب أمنية.
- يجب أن تكون المضخة الكهربائية قادرة دائماً على سحب قدر كافٍ من إمداد الماء. ويؤدي التشغيل الجاف إلى إلحاق تلف شديد بالسدادات.
- افصل الماكينة عن مصدر إمداد الطاقة قبل إجراء الصيانة من قبل المستخدم.
- لا تستخدم سوى قطع الغيار الأصلية من الشركة المصنعة أو المعتمدة من قبلها.
- في حالة تلف سلك الإمداد، فيجب استبداله من قبل الشركة المصنعة أو وكيل الخدمة التابع لها أو أشخاص مؤهلين مماثلين لتجنب حدوث إحدى المخاطر.
- لا تستخدم أبداً الماكينة في بيئة قد يكون بها خطر انفجار. وفي حالة ظهور أي حالة شك، فيرجى الاتصال بالسلطات المحلية.
- لا يُسمح بتنظيف الأسطح المحتوية على الأسيتون باستخدام الضغط العالي.
- يجب ألا يتم استخدام الغاسلة ذات الضغط العالي في درجات الحرارة الأقل من 0 درجة مئوية.





### التحضير

قبل بدء تشغيل أداة التنظيف ذات الضغط العالي، ننصحك بقراءة دليل التعليمات هذا بعناية. واتبع جميع التعليمات للحد من خطر الإصابات عند استخدام الماكينة.

### قبل التشغيل

قبل بدء تشغيل الماكينة، يُرجى فحصها بعناية بحثاً عن أي عيوب. وإذا وجدت أي عيوب، فلا تبدأ تشغيل الماكينة واتصل بموزعك. **الفحص بشكل خاص** يجب أن يكون العازل خالٍ من العيوب وألا يوجد به أي شقوق. وفي حالة تلف كبل الكهرباء، فيجب استبداله من قبل موزع معتمد.

### وصلة مأخذ إمداد الطاقة

- يجب مراعاة ما يلي عند توصيل أداة التنظيف ذات الضغط العالي بالتركيبة الكهربائية:
- تحقق قبل التشغيل من أن مصدر إمداد الطاقة المحلي هو بنفس المواصفات الموجودة على ملصق التصنيف.
  - تم تجهيز هذه الماكينة بموتور عالمي مزود بعازل مزدوج : ليس من الضروري توفير وصلة أرضية.
  - يجب أن يتم تنفيذ التركيبة الكهربائية من قبل كهربائي معتمد.
  - يُوصى بشدة أن يشتمل إمداد الطاقة للماكينة على جهاز تيار متبقي (GFCI).
  - درجة حماية المنتج: IPX5.

### لوائح السلامة العامة والوقاية من الحوادث

- من الضروري أن تقرأ لوائح السلامة وتعليمات التشغيل بالكامل وأن تتابع المعلومات الواردة فيها لمنع احتمالية تكرار أحد الحوادث أو موقف محتمل الخطورة أثناء العمل باستخدام أداة التنظيف ذات الضغط العالي.
- هذه الماكينة غير مخصصة للاستخدام من قبل الأشخاص (بما في ذلك الأطفال) ذوي القدرات المادية أو الحسية أو العقلية المنخفضة أو الذين تنقصهم الخبرة والمعرفة، ما لم يتم منحهم إشرافاً أو تعليمات فيما يتعلق باستخدام الماكينة من قبل شخص مسؤول عن سلامتهم.

## التعليمات الأصلية

### البيانات الفنية

PW 110 C - IP 1100 S	
التوصيل الكهربائي معدل الجهد	240 - 220 فولط
معدل التردد	50 هرتز
دخل معدل الطاقة	1600 واط
المصهر	16 أمبير
التوصيلة الهيدروليكية الحد الأقصى لدرجة حرارة ماء المدخل	50 درجة مئوية
الحد الأدنى لدرجة حرارة ماء المدخل	5 درجة مئوية
الحد الأدنى لتدفق ماء المدخل	9 ل/دقيقة
الحد الأقصى لضغط ماء المدخل	0,7 ميغا باسكال
الحد الأقصى لارتفاع الامتصاص	0,5 م
الاداء معدل التدفق	6 ل/دقيقة
معدل الضغط	10 ميغا باسكال
الضغط المسموح به	12 ميغا باسكال
الحد الأقصى لمعدل درجة الحرارة	50 درجة مئوية
مستوى ضغط الصوت - الشك (*)	77 ديسيبل (A) - 3 ديسيبل (A)
مستوى طاقة الصوت (*)	95 ديسيبل (A)
نظام اهتزاز الذراع واليد- الشك (*)	1,8 م/ث <sup>2</sup> - 0,05 م/ث <sup>2</sup>
الوزن والأبعاد الطول × العرض × الارتفاع	28 × 26 × 82 سم
الوزن	9,5 كجم
سعة زجاجة المنظفات	0,4 ل

(\*) مُقاسة وفقاً للمعيار EN 60335-2-79

### أسماء الأجزاء

أ مفتاح التشغيل/إيقاف التشغيل	8 البرغي
ب مخرج الماء	9 ماسورة الرغاوي
ج مدخل الماء	10 المقبض
1 البكرة	11 إبرة التنظيف
2 موصل مدخل الماء	12 دعامة الخرطوم
3 الفلتر	13 القابس/الكبل
4 المبيت	14 خرطوم الضغط العالي
5 الرشاشة الدوارة	15 الفقل
6 البرغي	16 مقبض الرش
7 دعامة الماسورة	17 فوهة الماسورة



**Oleo-Mac PW 110C - efco IP 1100S**



العربية كتيب تعليمات المشغل

